

### การปฏิบัติตามมาตรการติดตามตรวจสอบผลกระทบสิ่งแวดล้อม

การติดตามตรวจสอบผลกระทบสิ่งแวดล้อม โครงการโรงไฟฟ้าน้ำตาลขอนแก่น ของ บริษัท โรงไฟฟ้าน้ำตาลขอนแก่น จำกัด ประกอบด้วย การตรวจวัดคุณภาพอากาศจากปล่องระบาย คุณภาพอากาศในบรรยากาศ ความเร็วลมและทิศทางลม คุณภาพอากาศในสถานประกอบการ ระดับเสียงในสถานประกอบการ ระดับเสียงโดยทั่วไป ค่าความร้อนในสถานประกอบการ และคุณภาพน้ำทิ้ง ซึ่งดำเนินการตรวจวัดและวิเคราะห์โดย บริษัท เทคนิคสิ่งแวดล้อมไทย จำกัด

#### 3.1 วัตถุประสงค์

- 1) เพื่อติดตามตรวจสอบผลกระทบสิ่งแวดล้อม โครงการโรงไฟฟ้าน้ำตาลขอนแก่น ของบริษัท โรงไฟฟ้าน้ำตาลขอนแก่น จำกัด ตามข้อกำหนดในรายงานการประเมินผลกระทบสิ่งแวดล้อม
- 2) เพื่อนำผลการติดตามตรวจสอบผลกระทบสิ่งแวดล้อม ไปเปรียบเทียบกับเกณฑ์มาตรฐานและนำไปกำหนดเป็นแนวทางในการวางแผนการจัดการสิ่งแวดล้อมต่อไป
- 3) เพื่อเป็นข้อมูลเฝ้าระวังปัญหามลพิษที่อาจก่อให้เกิดผลกระทบต่อสุขภาพพนักงานและชุมชนโดยรอบโครงการ

#### 3.2 ผลการดำเนินงานตามมาตรการติดตามตรวจสอบผลกระทบสิ่งแวดล้อม

ผลการดำเนินงานตามมาตรการติดตามตรวจสอบคุณภาพสิ่งแวดล้อม ตามที่เสนอไว้ในรายงานการประเมินผลกระทบสิ่งแวดล้อมของโครงการ ที่ผ่านความเห็นชอบจากสำนักงานนโยบายและแผนทรัพยากรธรรมชาติและสิ่งแวดล้อม หนังสือเห็นชอบเลขที่ ทส 1009/6315 ลงวันที่ 17 มิถุนายน 2547 โครงการโรงไฟฟ้าน้ำตาลขอนแก่น ของบริษัท โรงไฟฟ้าน้ำตาลขอนแก่น จำกัด ระหว่างเดือนมกราคม-มิถุนายน 2566 สามารถสรุปผลการดำเนินงานตามมาตรการติดตามตรวจสอบผลกระทบสิ่งแวดล้อม ดังตารางที่ 3.2-1 มีรายละเอียด ดังนี้

1. มาตรการด้านคุณภาพอากาศ
2. มาตรการด้านคุณภาพน้ำ
3. มาตรการด้านระดับเสียงในบรรยากาศทั่วไป
4. มาตรการด้านอาชีวอนามัยและความปลอดภัย

**ตารางที่ 3.2-1 ผลการปฏิบัติตามมาตรการติดตามตรวจสอบคุณภาพสิ่งแวดล้อม (ระยะดำเนินการ)**

โครงการโรงไฟฟ้าน้ำตาลขอนแก่น ของ บริษัท โรงไฟฟ้าน้ำตาลขอนแก่น จำกัด ระหว่างเดือนมกราคม-มิถุนายน 2566

มาตรการติดตามตรวจสอบ ผลกระทบสิ่งแวดล้อม	ดัชนีการ ตรวจวัด	ความถี่	ผลการปฏิบัติตามมาตรการ	ปัญหา อุปสรรค ที่ไม่สามารถปฏิบัติ ตามมาตรการและ แนวทางแก้ไข	หลักฐานและ เอกสารอ้างอิง
<b>1. คุณภาพอากาศ</b> <b>1.1 คุณภาพอากาศจากปล่องระบาย</b> ตรวจวัดคุณภาพอากาศจากปล่องระบาย อากาศกรณีเดินระบบปกติ (Normal Operation) - ปล่องของหม้อไอน้ำ จำนวน 1 ปล่อง	- Particulate - NO <sub>x</sub> as NO <sub>2</sub> - SO <sub>2</sub>	- ปีละ 2 ครั้ง ในช่วง เดียวกับฤดูหีบอ้อยของ บริษัท น้ำตาลขอนแก่น จำกัด (มหาชน) 1 ครั้ง และนอกฤดูหีบอ้อยของ บริษัท น้ำตาลขอนแก่น จำกัด (มหาชน) 1 ครั้ง	- บริษัทที่ปรึกษาทำการตรวจวัดคุณภาพอากาศจาก ปล่องระบาย บริเวณปล่องหม้อไอน้ำ กรณีเดินระบบ ปกติ (Normal Operation) ดัชนีที่ทำการตรวจวัด ตามมาตรการกำหนด และตรวจวัดปริมาณ CO เพิ่มเติมเพื่อเฝ้าระวัง โดยดำเนินการตรวจวัดช่วงฤดูหีบ อ้อย ในวันที่ 11 กุมภาพันธ์ 2566 ผลการตรวจวัด พบว่า มีค่าอยู่ในเกณฑ์มาตรฐานกำหนด แสดงดังหัวข้อ 3.4.1 ในบทที่ 3	-	- ภาคผนวก ข

**ตารางที่ 3.2-1 (ต่อ) ผลการปฏิบัติตามมาตรการติดตามตรวจสอบคุณภาพสิ่งแวดล้อม (ระยะดำเนินการ)**

โครงการโรงไฟฟ้าน้ำตาลขอนแก่น ของ บริษัท โรงไฟฟ้าน้ำตาลขอนแก่น จำกัด ระหว่างเดือนมกราคม-มิถุนายน 2566

มาตรการติดตามตรวจสอบ ผลกระทบสิ่งแวดล้อม	ดัชนีการตรวจวัด	ความถี่	ผลการปฏิบัติตามมาตรการ	ปัญหา อุปสรรค ที่ไม่สามารถปฏิบัติตาม มาตรการและ แนวทางแก้ไข	หลักฐานและ เอกสารอ้างอิง
<b>1. คุณภาพอากาศ</b> <b>1.1 คุณภาพอากาศจากปล่องระบาย (ต่อ)</b> ตรวจวัดคุณภาพอากาศจากปล่องระบายอากาศ กรณีพ่นเขม่า (Soot Blow) - ปล่องของหม้อไอน้ำ จำนวน 1 ปล่อง	- Particulate	- ปีละ 2 ครั้ง ในช่วง เดียวกับฤดูหีบอ้อยของ บริษัท น้ำตาลขอนแก่น จำกัด (มหาชน) 1 ครั้ง และนอกฤดูหีบอ้อยของ บริษัท น้ำตาลขอนแก่น จำกัด (มหาชน) 1 ครั้ง	- บริษัทที่ปรึกษาทำการตรวจวัดคุณภาพอากาศ จากปล่องระบาย บริเวณปล่องหม้อไอน้ำ กรณีพ่นเขม่า (Soot Blow) ดัชนีที่ทำการตรวจวัด ตามมาตรการกำหนด โดยดำเนินการตรวจวัด ช่วงนอกฤดูหีบอ้อย ในวันที่ 11 กุมภาพันธ์ 2566 ผลการตรวจวัด พบว่า มีค่าอยู่ในเกณฑ์มาตรฐาน กำหนด แสดงดังหัวข้อ 3.4.1 ในบทที่ 3	-	- ภาคผนวก ข

**ตารางที่ 3.2-1 (ต่อ) ผลการปฏิบัติตามมาตรการติดตามตรวจสอบคุณภาพสิ่งแวดล้อม (ระยะดำเนินการ)**

โครงการโรงไฟฟ้าน้ำตาลขอนแก่น ของ บริษัท โรงไฟฟ้าน้ำตาลขอนแก่น จำกัด ระหว่างเดือนมกราคม-มิถุนายน 2566

มาตรการติดตามตรวจสอบ ผลกระทบสิ่งแวดล้อม	ดัชนีการตรวจวัด	ความถี่	ผลการปฏิบัติตามมาตรการ	ปัญหา อุปสรรค ที่ไม่สามารถปฏิบัติตาม มาตรการและ แนวทางแก้ไข	หลักฐานและ เอกสารอ้างอิง
<b>1.2 คุณภาพอากาศในบรรยากาศ โดยทั่วไป</b> - จุดตรวจวัด 3 จุด - วัดกุดน้ำใส่น้อย - วัดโคกสูง - บ้านหนองอ้อน้อย	- ฝุ่นละอองรวม (TSP) เฉลี่ย 24 ชั่วโมง - ฝุ่นละอองเล็กกว่า 10 ไมครอน (PM-10) เฉลี่ย 24 ชั่วโมง - ก๊าซซัลเฟอร์ไดออกไซด์ (SO <sub>2</sub> ) เฉลี่ย 1 ชั่วโมง และ 24 ชั่วโมง - ก๊าซออกไซด์ของไนโตรเจน (NO <sub>x</sub> as NO <sub>2</sub> ) เฉลี่ย 1 ชั่วโมง - ทิศทางลมและความเร็วลม	- ปีละ 1 ครั้ง/ครั้ง ละ 7 วันต่อเนื่อง ใน ช่วง เดือน ธันวาคม-มีนาคม ปีถัดไป	- บริษัทที่ปรึกษาทำการตรวจวัดคุณภาพอากาศ ในบรรยากาศ บริเวณตำแหน่งตรวจวัด และ ดัชนีตรวจวัดตามมาตรการกำหนด โดยดำเนินการ ตรวจวัดในช่วงฤดูที่บอ้อย ระหว่างวันที่ 9-16 กุมภาพันธ์ 2566 ผลการตรวจวัด พบว่า ส่วนใหญ่มีค่าอยู่ในเกณฑ์มาตรฐานกำหนด ยกเว้นปริมาณ PM10 บริเวณวัดโคกสูง ระหว่าง วันที่ 9-10 กุมภาพันธ์ 2566 มีค่าไม่เป็นไปตาม เกณฑ์มาตรฐานกำหนด แสดงดังหัวข้อ 3.4.2 ในบทที่ 3	-	- ภาคผนวก 22ก - ภาคผนวก ข

**ตารางที่ 3.2-1 (ต่อ) ผลการปฏิบัติตามมาตรการติดตามตรวจสอบคุณภาพสิ่งแวดล้อม (ระยะดำเนินการ)**

โครงการโรงไฟฟ้าน้ำตาลขอนแก่น ของ บริษัท โรงไฟฟ้าน้ำตาลขอนแก่น จำกัด ระหว่างเดือนมกราคม-มิถุนายน 2566

มาตรการติดตามตรวจสอบ ผลกระทบสิ่งแวดล้อม	ดัชนีการตรวจวัด	ความถี่	ผลการปฏิบัติตามมาตรการ	ปัญหา อุปสรรค ที่ไม่สามารถปฏิบัติ ตามมาตรการและ แนวทางแก้ไข	หลักฐานและ เอกสารอ้างอิง
<b>1.2 คุณภาพอากาศ</b> <b>ในบรรยากาศโดยทั่วไป (ต่อ)</b> - จุดตรวจวัด 3 จุด - วัดโคกสูง - วัดชัยศรี (บ้านเสียว) - บ้านหนองอ้อน้อย	- ฝุ่นละอองรวม (TSP) เฉลี่ย 24 ชั่วโมง - ฝุ่นละอองเล็กกว่า 10 ไมครอน (PM-10) เฉลี่ย 24 ชั่วโมง - ก๊าซซัลเฟอร์ไดออกไซด์ (SO <sub>2</sub> ) เฉลี่ย 1 ชั่วโมง และ 24 ชั่วโมง - ก๊าซออกไซด์ของไนโตรเจน (NO <sub>x</sub> as NO <sub>2</sub> ) เฉลี่ย 1 ชั่วโมง - ทิศทางลมและความเร็วลม	- ปีละ 1 ครั้ง/ครั้ง ละ 7 วันต่อเนื่อง ใน ช วง เ ตี อ น เมษายน-ธันวาคม	- บริษัทที่ปรึกษาทำการตรวจวัดคุณภาพอากาศ ในบรรยากาศ บริเวณตำแหน่งตรวจวัด และ ดัชนีตรวจวัดตามมาตรการกำหนด โดยดำเนินการ ตรวจวัดในช่วงนอกฤดูหีบอ้อย ระหว่างวันที่ 4-11 ตุลาคม 2565 ที่ผ่านมา ผลการตรวจวัด พบว่า มีค่าอยู่ในเกณฑ์มาตรฐานกำหนด ซึ่งนำเสนอในรายงานฉบับเดือนกรกฎาคม-ธันวาคม 2565 เรียบร้อยแล้ว แสดงรายละเอียดในบทที่ 4	-	- ภาคผนวก 23ก - ภาคผนวก ข

**ตารางที่ 3.2-1 (ต่อ) ผลการปฏิบัติตามมาตรการติดตามตรวจสอบคุณภาพสิ่งแวดล้อม (ระยะดำเนินการ)**

โครงการโรงไฟฟ้าน้ำตาลขอนแก่น ของ บริษัท โรงไฟฟ้าน้ำตาลขอนแก่น จำกัด ระหว่างเดือนมกราคม-มิถุนายน 2566

มาตรการติดตามตรวจสอบ ผลกระทบสิ่งแวดล้อม	ดัชนีการตรวจวัด	ความถี่	ผลการปฏิบัติตามมาตรการ	ปัญหา อุปสรรค ที่ไม่สามารถปฏิบัติ ตามมาตรการและ แนวทางแก้ไข	หลักฐานและ เอกสารอ้างอิง
<b>2. คุณภาพน้ำ</b> <b>2.1 การตรวจวัดลักษณะสมบัติน้ำทิ้ง</b> - บ่อพักน้ำทิ้งรวมก่อนระบายลงสู่ระบบ บำบัดน้ำเสีย	โดยมีดัชนีในการตรวจวัด ดังนี้ - pH - Temperature - BOD - COD - TDS - Oil & Grease	- เดือนละ 1 ครั้ง	- บริษัทที่ปรึกษาทำการตรวจวัดคุณภาพน้ำทิ้ง บริเวณบ่อพักน้ำทิ้งรวมก่อนระบายลงสู่ระบบบำบัดน้ำเสีย ความถี่ และดัชนีตรวจวัดตามมาตรการกำหนด ในระหว่างเดือนมกราคม-มิถุนายน 2566 ทำการตรวจวัดเดือนละ 1 ครั้ง ผลการตรวจวัด ไม่เทียบกับเกณฑ์มาตรฐานได้ เนื่องจากเป็นน้ำก่อนเข้าระบบบำบัด ไม่มีมาตรฐานกำหนด แสดงดังหัวข้อ 3.4.8 ในบทที่ 3	-	- ภาคผนวก ข

**ตารางที่ 3.2-1 (ต่อ) ผลการปฏิบัติตามมาตรการติดตามตรวจสอบคุณภาพสิ่งแวดล้อม (ระยะดำเนินการ)**

โครงการโรงไฟฟ้าน้ำตาลขอนแก่น ของ บริษัท โรงไฟฟ้าน้ำตาลขอนแก่น จำกัด ระหว่างเดือนมกราคม-มิถุนายน 2566

มาตรการติดตามตรวจสอบ ผลกระทบสิ่งแวดล้อม	ดัชนีการตรวจวัด	ความถี่	ผลการปฏิบัติตามมาตรการ	ปัญหา อุปสรรค ที่ไม่สามารถปฏิบัติ ตามมาตรการและ แนวทางแก้ไข	หลักฐานและ เอกสารอ้างอิง
<b>2.2 การตรวจวัดลักษณะสมบัติน้ำทิ้ง (ต่อ)</b> - บ่อบำบัดน้ำเสียบ่อสุดท้าย	โดยมีดัชนีในการตรวจวัด ดังนี้ - pH - Temperature - BOD - COD - TDS - Oil & Grease	- เดือนละ 1 ครั้ง	- บริษัทที่ปรึกษาทำการตรวจวัดคุณภาพน้ำทิ้ง บริเวณบ่อบำบัดน้ำเสียบ่อสุดท้าย ความถี่ และ ดัชนีตรวจวัดตามมาตรการกำหนด เดือนละ 1 ครั้ง ผลการตรวจวัด ระหว่างเดือนมกราคม-มิถุนายน 2566 พบว่า มีค่าอยู่ในเกณฑ์มาตรฐานตาม ประกาศกระทรวงอุตสาหกรรม เรื่องกำหนด มาตรฐานควบคุมการระบายน้ำทิ้งจากโรงงาน พ.ศ. 2560 แสดงดังหัวข้อ 3.4.8 ในบทที่ 3	-	- ภาคผนวก ข

**ตารางที่ 3.2-1 (ต่อ) ผลการปฏิบัติตามมาตรการติดตามตรวจสอบคุณภาพสิ่งแวดล้อม (ระยะดำเนินการ)**

โครงการโรงไฟฟ้าน้ำตาลขอนแก่น ของ บริษัท โรงไฟฟ้าน้ำตาลขอนแก่น จำกัด ระหว่างเดือนมกราคม-มิถุนายน 2566

มาตรการติดตามตรวจสอบ ผลกระทบสิ่งแวดล้อม	ดัชนีการตรวจวัด	ความถี่	ผลการปฏิบัติตามมาตรการ	ปัญหา อุปสรรค ที่ไม่สามารถปฏิบัติ ตามมาตรการและ แนวทางแก้ไข	หลักฐานและ เอกสารอ้างอิง
<b>3. ระดับเสียงในบรรยากาศทั่วไป</b> ตรวจวัดระดับเสียงในบรรยากาศทั่วไป - วัดจุดน้ำใส่น้อย - โรงเรียนโคกสูงกุดน้ำใส	- Leq 24 hr - L <sub>90</sub>	- ปีละ 2 ครั้ง/ครั้งละ 3 วัน ต่อ เนื่ อ ง ครอบคลุมทั้งวันทำ การและวันหยุด	- บริษัทที่ปรึกษาทำการตรวจวัดระดับเสียงในบรรยากาศ โดยทั่วไป (Leq 24 hr) และเสียงพื้นฐาน (L <sub>90</sub> ) ตำแหน่ง ตรวจวัด และดัชนีการตรวจวัดตามมาตรการกำหนด ในระหว่างเดือนมกราคม-มิถุนายน 2566 ดำเนินการ ตรวจวัดระหว่างวันที่ 9-12 กุมภาพันธ์ 2566 ครอบคลุม ทั้งวันทำการและวันหยุด ผลการตรวจวัด พบว่า มีค่า อยู่ในเกณฑ์มาตรฐานกำหนด แสดงดังหัวข้อ 3.4.6 ใน บทที่ 3	-	- ภาคผนวก ข



**ตารางที่ 3.2-1 (ต่อ) ผลการปฏิบัติตามมาตรการติดตามตรวจสอบคุณภาพสิ่งแวดล้อม (ระยะดำเนินการ)**

โครงการโรงไฟฟ้าน้ำตาลขอนแก่น ของ บริษัท โรงไฟฟ้าน้ำตาลขอนแก่น จำกัด ระหว่างเดือนมกราคม-มิถุนายน 2566

มาตรการติดตามตรวจสอบ ผลกระทบสิ่งแวดล้อม	ดัชนีการตรวจวัด	ความถี่	ผลการปฏิบัติตามมาตรการ	ปัญหา อุปสรรค ที่ไม่สามารถปฏิบัติ ตามมาตรการและ แนวทางแก้ไข	หลักฐานและ เอกสารอ้างอิง
<b>4. อาชีวอนามัยและความปลอดภัย</b> <b>4.1 การตรวจสอบสุขภาพพนักงาน</b> (1) พนักงานใหม่ทุกคน	(1) ตรวจสอบสุขภาพพนักงานใหม่ - ตรวจร่างกายทั่วไป - ความสมบูรณ์ของเม็ดเลือด - เอกซเรย์ปอด - ทดสอบการได้ยิน - ทดสอบการมองเห็น กรณีอายุเกิน 35 ปีขึ้นไป มีรายการ ตรวจเพิ่มเติม ดังนี้ - ระดับไขมันในเลือด - ระดับน้ำตาลในเลือด - การทำงานของตับ - การทำงานของไต - มะเร็งปากมดลูกในสตรี	- ก่อนเริ่มทำงาน กับทางโครงการ	- เป็นข้อกำหนดของโครงการที่พนักงานใหม่ ต้องตรวจสอบสุขภาพเพื่อเป็นหลักฐานประกอบการ สมัครงานทุกครั้ง	-	- ภาคผนวก 19ก

**ตารางที่ 3.2-1 (ต่อ) ผลการปฏิบัติตามมาตรการติดตามตรวจสอบคุณภาพสิ่งแวดล้อม (ระยะดำเนินการ)**

โครงการโรงไฟฟ้าน้ำตาลขอนแก่น ของ บริษัท โรงไฟฟ้าน้ำตาลขอนแก่น จำกัด ระหว่างเดือนมกราคม-มิถุนายน 2566

มาตรการติดตามตรวจสอบ ผลกระทบสิ่งแวดล้อม	ดัชนีการตรวจวัด	ความถี่	ผลการปฏิบัติตามมาตรการ	ปัญหา อุปสรรค ที่ไม่สามารถปฏิบัติ ตามมาตรการและ แนวทางแก้ไข	หลักฐานและ เอกสารอ้างอิง
<b>4. อาชีวอนามัยและความปลอดภัย</b> <b>4.1 การตรวจสอบสภาพพนักงาน</b> (2) ตรวจสอบสภาพพนักงานประจำปี 1) ตรวจสอบสภาพทั่วไป - พนักงานทุกคน	- ใช้ระบบการตรวจ เช่นเดียวกับการ ตรวจเมื่อเริ่มเข้า ทำงาน	- ปีละ 1 ครั้ง	- โครงการตรวจสอบสภาพพนักงานประจำปี โดยปี 2566 มีแผนตรวจสอบสภาพในช่วงวันที่ 19-20 มิถุนายน 2566 ล่าสุดทำการตรวจสอบสภาพพนักงาน เมื่อวันที่ 25-26 เมษายน 2565 ที่ผ่านมา	-	- ภาคผนวก 19ก
2) ตรวจสอบสภาพพิเศษ - พนักงานที่มีโอกาสได้รับการสัมผัส กับฝุ่นละอองในพื้นที่อาคารหม้อไอน้ำ	- สมรรถภาพของปอด	- ปีละ 1 ครั้ง	- โครงการตรวจสอบสภาพพนักงานประจำปี ล่าสุดทำการตรวจ สภาพพนักงาน เมื่อวันที่ 25-26 เมษายน 2565 ที่ผ่านมา โดยปี 2566 มีแผนตรวจวัดสุขภาพในช่วงวันที่ 19-20 มิถุนายน 2566	-	- ภาคผนวก 19ก

**ตารางที่ 3.2-1 (ต่อ) ผลการปฏิบัติตามมาตรการติดตามตรวจสอบคุณภาพสิ่งแวดล้อม (ระยะดำเนินการ)**

โครงการโรงไฟฟ้าน้ำตาลขอนแก่น ของ บริษัท โรงไฟฟ้าน้ำตาลขอนแก่น จำกัด ระหว่างเดือนมกราคม-มิถุนายน 2566

มาตรการติดตามตรวจสอบผลกระทบสิ่งแวดล้อม	ดัชนีการตรวจวัด	ความถี่	ผลการปฏิบัติตามมาตรการ	ปัญหา อุปสรรคที่ไม่สามารถปฏิบัติตามมาตรการและแนวทางแก้ไข	หลักฐานและเอกสารอ้างอิง
<b>4.2 สภาพแวดล้อมในการทำงาน</b> ตรวจสอบสภาพแวดล้อมในการทำงาน - บริเวณที่มีระดับเสียงดังเกินกว่า 85 เดซิเบล (เอ) และพื้นที่ที่มีความเสี่ยงในการสัมผัสเสียงดัง เช่น บริเวณอาคารเครื่องกำเนิดไฟฟ้าและอาคารหม้อไอน้ำ	(1) ตรวจวัดระดับเสียงในสถานที่ทำงาน (Leq 8 hr)	- ปีละ 4 ครั้ง	- บริษัทที่ปรึกษาทำการตรวจวัดระดับเสียงในสถานประกอบการ ได้แก่ อาคารเครื่องกำเนิดไฟฟ้า และบริเวณหม้อไอน้ำ ในระหว่างเดือนมกราคม-มิถุนายน 2566 จำนวน 2 ครั้ง วันที่ 13 กุมภาพันธ์ และวันที่ 9 พฤษภาคม 2566 ผลการตรวจวัดพบว่า มีค่าอยู่ในเกณฑ์มาตรฐานกำหนดตามประกาศกระทรวงอุตสาหกรรม เรื่องมาตรการคุ้มครองความปลอดภัยในการประกอบกิจการโรงงานเกี่ยวกับสภาวะแวดล้อมในการทำงาน พ.ศ. 2546 แสดงดังหัวข้อ 3.4.5 ในบทที่ 3	-	- ภาคผนวก ข
- บริเวณอาคารหม้อไอน้ำ	(2) ตรวจวัดความเข้มข้นของฝุ่น - ฝุ่นทุกขนาด (Total Dust) - ฝุ่นขนาดที่สามารถเข้าถึงและสะสมในถุงลมของปอดได้ (Respirable Dust)	- ปีละ 2 ครั้ง	- บริษัทที่ปรึกษาทำการตรวจวัดคุณภาพอากาศในสถานประกอบการ ในตำแหน่งตรวจวัด ความถี่และดัชนีตรวจวัดตามมาตรการกำหนด ซึ่งมีการตรวจวัดบริเวณลานกองเก็บกากอ้อยเพิ่มเติม เพื่อเฝ้าระวังผลกระทบต่อสุขภาพ โดยระหว่างเดือนมกราคม-มิถุนายน 2566 ตรวจวัดครั้งที่ 1 ในฤดูหีบอ้อยในวันที่ 11 กุมภาพันธ์ 2566 ผลการตรวจวัด พบว่า ปริมาณ Total Dust และ Respirable Dust มีค่าอยู่ในเกณฑ์มาตรฐานกำหนด แสดงดังหัวข้อ 3.4.4 ในบทที่ 3	-	- ภาคผนวก ข

**ตารางที่ 3.2-1 (ต่อ) ผลการปฏิบัติตามมาตรการติดตามตรวจสอบคุณภาพสิ่งแวดล้อม (ระยะดำเนินการ)**

โครงการโรงไฟฟ้าน้ำตาลขอนแก่น ของ บริษัท โรงไฟฟ้าน้ำตาลขอนแก่น จำกัด ระหว่างเดือนมกราคม-มิถุนายน 2566

มาตรการติดตามตรวจสอบ ผลกระทบสิ่งแวดล้อม	ดัชนีการตรวจวัด	ความถี่	ผลการปฏิบัติตามมาตรการ	ปัญหา อุปสรรค ที่ไม่สามารถปฏิบัติ ตามมาตรการและ แนวทางแก้ไข	หลักฐานและ เอกสารอ้างอิง
4.3 บันทึกสถิติการเกิดอุบัติเหตุ - ภายในพื้นที่โครงการ	- สาเหตุ - ผลต่อสุขภาพพนักงาน - ความเสียหาย/สูญเสีย - การแก้ไขปัญหา	- ทุกครั้งที่มียุบัติเหตุ	- โครงการจัดบันทึกสถิติอุบัติเหตุภายในพื้นที่ โครงการทุกครั้งที่เกิดขึ้น โดยจะระบุสาเหตุ ผลกระทบต่อสุขภาพ ความเสียหาย/สูญเสีย และการแก้ไขปัญหา เพื่อป้องกันการเกิดซ้ำ ซึ่งระหว่างเดือนมกราคม-มิถุนายน 2566 พบอุบัติเหตุ 3 ครั้ง ในเดือนกุมภาพันธ์ เดือน มีนาคม และเดือนมิถุนายน 2566 จากการ ทำงานของพนักงาน	-	- ภาคผนวก 20ก

### 3.3 การวิเคราะห์คุณภาพสิ่งแวดล้อม

การดำเนินงานติดตามตรวจสอบคุณภาพสิ่งแวดล้อม โครงการโรงไฟฟ้าน้ำตาลขอนแก่น บริษัท โรงไฟฟ้าน้ำตาลขอนแก่น จำกัด มีวิธีการวิเคราะห์คุณภาพสิ่งแวดล้อม และการเปรียบเทียบมาตรฐาน แสดงรายละเอียด ดังตารางที่ 3.3-1

ตารางที่ 3.3-1 วิธีการวิเคราะห์คุณภาพสิ่งแวดล้อม และการเปรียบเทียบมาตรฐาน

คุณภาพสิ่งแวดล้อม	ดัชนีการตรวจวัด	วิธีการวิเคราะห์/มาตรฐานที่ใช้เปรียบเทียบ
1. คุณภาพอากาศจากปล่องระบาย	Particulate NO <sub>x</sub> as NO <sub>2</sub> SO <sub>2</sub> CO	<ul style="list-style-type: none"> <li>- US.EPA Method 5/Gravimetric Method</li> <li>- US.EPA Method 7E/Instrument Analyzer Method</li> <li>- US.EPA Method 6C/Instrument Analyzer Method</li> <li>- US.EPA Method 10/Non Dispersive Infrared Method</li> </ul> <p>อ้างอิง : ประกาศกระทรวงอุตสาหกรรม เรื่องกำหนดค่าปริมาณของสารเจือปนในอากาศที่ระบายออกจากโรงงานผลิต สังก หรือจำหน่ายพลังงานไฟฟ้า พ.ศ. 2547 ประกาศกระทรวงทรัพยากรธรรมชาติและสิ่งแวดล้อม เรื่องกำหนดมาตรฐานควบคุมการปล่อยทิ้งอากาศเสียจากโรงไฟฟ้าใหม่ (พ.ศ. 2553), : รายงานการประเมินผลกระทบสิ่งแวดล้อม โครงการโรงไฟฟ้าน้ำตาลขอนแก่น ของ บริษัท โรงไฟฟ้าน้ำตาลขอนแก่น จำกัด พ.ศ. 2547, : ประกาศกระทรวงอุตสาหกรรม เรื่องกำหนดค่าปริมาณสารเจือปนในอากาศที่ระบายออกจากโรงงาน พ.ศ. 2549 และประกาศกระทรวงทรัพยากรธรรมชาติและสิ่งแวดล้อม เรื่องกำหนดมาตรฐานควบคุมการปล่อยทิ้งอากาศเสียจากโรงงานอุตสาหกรรม พ.ศ. 2549</p>

ตารางที่ 3.3-1 (ต่อ) วิธีการวิเคราะห์คุณภาพสิ่งแวดล้อม และการเปรียบเทียบมาตรฐาน

คุณภาพสิ่งแวดล้อม	ดัชนีการตรวจวัด	วิธีการวิเคราะห์/มาตรฐานที่ใช้เปรียบเทียบ
2. คุณภาพอากาศในบรรยากาศ	TSP PM-10 SO <sub>2</sub> <sup>(1hr)</sup> & SO <sub>2</sub> <sup>(24hr)</sup> NO <sub>2</sub> WS&WD	- US.EPA 40 CFR/Gravimetric Method - US.EPA 40 CFR/Gravimetric Method - UV-Fluorescence Method - Chemiluminescence - Cup Anemometer and Anodized Aluminum Vane อ้างอิง : ประกาศคณะกรรมการสิ่งแวดล้อมแห่งชาติ ฉบับที่ 10 (พ.ศ. 2538) และฉบับที่ 24 (พ.ศ. 2547) เรื่อง กำหนดมาตรฐานคุณภาพอากาศในบรรยากาศโดยทั่วไป : ประกาศคณะกรรมการสิ่งแวดล้อมแห่งชาติ ฉบับที่ 33 (พ.ศ. 2552) เรื่องกำหนดมาตรฐานค่าก๊าซไนโตรเจนไดออกไซด์ในบรรยากาศโดยทั่วไป : ประกาศคณะกรรมการสิ่งแวดล้อมแห่งชาติ ฉบับที่ 12 (พ.ศ. 2538) และฉบับที่ 21 (พ.ศ. 2544) เรื่องกำหนด มาตรฐานค่าก๊าซซัลเฟอร์ไดออกไซด์ในบรรยากาศโดยทั่วไป ในเวลา 1 ชั่วโมง
3. คุณภาพอากาศ ในสถานประกอบการ	Total Dust Respirable Dust	- NIOSH 0500/Gravimetric Method - NIOSH 0600/Gravimetric Method อ้างอิง : American Conference of Governmental Industrial Hygienists; ACGIH
4. คุณภาพน้ำทิ้ง	pH Temperature TDS BOD COD Oil & Grease TKN	- Electrometric Method - Electrometric Method - Dried at 180°C - 5-Days BOD Test, Azide Modification Method - Closed Reflux, Titrimetric Method - Liquid-Liquid, Partition-Gravimetric Method - Macro-Kjeldahl, Titrimetric Method อ้างอิง : ประกาศกระทรวงอุตสาหกรรม เรื่องกำหนด มาตรฐานควบคุมการระบายน้ำทิ้งจากโรงงาน พ.ศ. 2560
5. ระดับเสียงโดยทั่วไป	Leq 24 hr Lmax L <sub>90</sub>	- IEC 804/Integrated Sound Level Method - IEC 804/Integrated Sound Level Method อ้างอิง : ประกาศคณะกรรมการสิ่งแวดล้อมแห่งชาติ ฉบับที่ 15 (พ.ศ. 2540) เรื่องกำหนดมาตรฐานระดับเสียง โดยทั่วไป : ประกาศกระทรวงอุตสาหกรรม เรื่องกำหนดค่าระดับ เสียงการรบกวน และระดับเสียงที่เกิดจากการประกอบกิจการ โรงงาน พ.ศ. 2548

ตารางที่ 3.3-1 (ต่อ) วิธีการวิเคราะห์คุณภาพสิ่งแวดล้อม และการเปรียบเทียบมาตรฐาน

คุณภาพสิ่งแวดล้อม	ดัชนีการตรวจวัด	วิธีการวิเคราะห์/มาตรฐานที่ใช้เปรียบเทียบ
6. อาชีวอนามัยและความปลอดภัย - ระดับเสียงในสถานประกอบการ	Leq 8 hr	- IEC 651/Integrated Sound Level Method อ้างอิง : ประกาศกระทรวงอุตสาหกรรม เรื่องมาตรการคุ้มครองความปลอดภัยในการประกอบกิจการโรงงานเกี่ยวกับสภาวะแวดล้อมในการทำงาน พ.ศ. 2546
- ค่าความร้อน	Heat	- ACGIH/WBGT อ้างอิง : กฎกระทรวง (กระทรวงแรงงาน) กำหนดมาตรฐานในการบริหาร จัดการ และดำเนินการด้านความปลอดภัย อาชีวอนามัย และสภาพแวดล้อมในการทำงานเกี่ยวกับความร้อน แสงสว่าง และเสียง พ.ศ. 2559; (ลักษณะงานปานกลาง) : ประกาศกระทรวงอุตสาหกรรม เรื่องมาตรการคุ้มครองความปลอดภัยในการประกอบกิจการโรงงานเกี่ยวกับสภาวะแวดล้อมในการทำงาน พ.ศ. 2546; (ลักษณะงานปานกลาง)

### 3.4 ผลการติดตามตรวจสอบคุณภาพสิ่งแวดล้อม

#### 3.4.1 ผลการตรวจวัดคุณภาพอากาศจากปล่องระบาย

โครงการดำเนินการตรวจวัดคุณภาพอากาศจากปล่องระบาย จำนวน 1 ปล่อง คือ ปล่องหม้อไอน้ำ (ขนาด 135 ตัน/ชั่วโมง No. 1) โดยทำการตรวจวัดขณะเดินระบบปกติ (Normal Operation) และ ขณะพ่นเขม่า (Soot Blow) ในวันที่ 11 กุมภาพันธ์ 2566 จากผลการตรวจวัด พบว่า ปริมาณ Particulate, NO<sub>x</sub> as NO<sub>2</sub> และ SO<sub>2</sub> มีค่าอยู่ในเกณฑ์มาตรฐานตามประกาศกระทรวงอุตสาหกรรม เรื่องกำหนดค่าปริมาณของสารเจือปนในอากาศที่ระบายออกจากโรงงานผลิต ส่ง หรือจำหน่ายพลังงานไฟฟ้า พ.ศ. 2547, ประกาศกระทรวงทรัพยากรธรรมชาติและสิ่งแวดล้อม เรื่องกำหนดมาตรฐานควบคุมการปล่อยน้ำทิ้งจากโรงไฟฟ้าใหม่ พ.ศ. 2553 และมาตรฐานตามรายงานการประเมินผลกระทบสิ่งแวดล้อม โครงการโรงไฟฟ้าน้ำตาลขอนแก่น ของ บริษัท โรงไฟฟ้าน้ำตาลขอนแก่น จำกัด พ.ศ. 2547 สำหรับปริมาณ CO มีค่าอยู่ในเกณฑ์มาตรฐานตามประกาศกระทรวงอุตสาหกรรม เรื่องกำหนดค่าปริมาณสารเจือปนในอากาศที่ระบายออกจากโรงงาน พ.ศ. 2549 และประกาศกระทรวงทรัพยากรธรรมชาติและสิ่งแวดล้อม เรื่องกำหนดมาตรฐานควบคุมการปล่อยน้ำทิ้งจากโรงงานอุตสาหกรรม พ.ศ. 2549 ผลการตรวจวัดแสดงดังตารางที่ 3.4-1 ตำแหน่งและการตรวจวัดแสดงดังรูปที่ 3.4-1 ถึง 3.4-2

ตารางที่ 3.4-1 ผลการตรวจวัดคุณภาพอากาศจากปล่องระบาย

อันดับ	ดัชนีการตรวจวัด	หน่วย	ผลวิเคราะห์		มาตรฐาน	
			ขณะเดินระบบปกติ (Normal Operation)		(มีการเผาไหม้เชื้อเพลิง)	
			ปล่องหม้อไอน้ำ ขนาด 135 ตัน/ชั่วโมง No. 1		(1)	(2)
1.	วันที่เก็บตัวอย่าง	-	11/02/66		-	-
2.	ขนาดปล่อง	m.	Ø 3.50		-	-
3.	อุณหภูมิ <sup>(4)</sup>	°C	60		-	-
4.	ความเร็วก๊าซ <sup>(4)</sup>	m/s	11.9		-	-
5.	อัตราการไหล <sup>(4)</sup>	m <sup>3</sup> /s	114.5		-	-
6.	อัตราการไหล <sup>(5)</sup>	Nm <sup>3</sup> /s	93.1		-	-
7.	ความชื้น <sup>(4)</sup>	%	7.79		-	-
8.	ปริมาณ O <sub>2</sub> <sup>(4)</sup> , สภาวะแห้ง	%	9.7		-	-
9.	ปริมาณ CO <sub>2</sub> <sup>(4)</sup> , สภาวะแห้ง	%	10.1		-	-
10.	ความดันอากาศสมบูรณ์ <sup>(4)</sup>	mm.Hg	748.7		-	-
11.	ปริมาตรอากาศ	%	83.38		-	-
12.	Particulate	mg/Nm <sup>3</sup>	40.6 <sup>(5)</sup>	50.4 <sup>(6)</sup>	120	85
13.	NO <sub>x</sub> as NO <sub>2</sub>	ppm	67.10 <sup>(5)</sup>	83.28 <sup>(6)</sup>	200	-
14.	SO <sub>2</sub>	ppm	4.60 <sup>(5)</sup>	5.71 <sup>(6)</sup>	60	-
15.	CO	ppm	175 <sup>(5)</sup>	217 <sup>(6)</sup>	690 <sup>(3)</sup>	-

พิกัด : 48Q 0269791 UTM 1850990

- มาตรฐาน : (1) ประกาศกระทรวงอุตสาหกรรม เรื่องกำหนดค่าปริมาณของสารเจือปนในอากาศที่ระบายออกจากโรงงานผลิต ส่ง หรือจำหน่ายพลังงานไฟฟ้า พ.ศ. 2547 (ค.ศ. 2004) และประกาศกระทรวงทรัพยากรธรรมชาติและสิ่งแวดล้อม เรื่องกำหนดมาตรฐานควบคุมการปล่อยทิ้งอากาศเสียจากโรงไฟฟ้าใหม่ พ.ศ. 2553 (ค.ศ. 2010)
- (2) มาตรฐานตามรายงานการประเมินผลกระทบสิ่งแวดล้อม โครงการโรงไฟฟ้าน้ำตาลขอนแก่น ของบริษัท โรงงานไฟฟ้าน้ำตาลขอนแก่น จำกัด พ.ศ. 2547 (ค.ศ. 2004)
- (3) ประกาศกระทรวงอุตสาหกรรม เรื่องกำหนดค่าปริมาณสารเจือปนในอากาศที่ระบายออกจากโรงงาน พ.ศ. 2549 (ค.ศ. 2006) และประกาศกระทรวงทรัพยากรธรรมชาติและสิ่งแวดล้อม เรื่องกำหนดมาตรฐานควบคุมการปล่อยทิ้งอากาศเสียจากโรงงานอุตสาหกรรม พ.ศ. 2549 (ค.ศ. 2006)

- หมายเหตุ : (4) สถานะการตรวจวัดที่ปล่องระบาย
- (5) ผลการตรวจวัดอ้างอิงที่สถานะ 25 องศาเซลเซียส ความดัน 1 บรรยากาศ หรือ 760 มิลลิเมตรปรอท และสภาวะแห้ง (ระบบปิด)
- (6) ผลการตรวจวัดอ้างอิงที่สถานะ 25 องศาเซลเซียส ความดัน 1 บรรยากาศ หรือ 760 มิลลิเมตรปรอท ปริมาณออกซิเจนส่วนเกินช่วยในการเผาไหม้ (Excess Oxygen) ร้อยละ 7 และสภาวะแห้ง (ระบบปิด)
- แหล่งกำเนิดเชื้อเพลิง : ชีวมวล (กากอ้อย) อัตราการใช้เชื้อเพลิง 50 ตัน/ชั่วโมง อัตราการผลิตไอน้ำ 115 ตัน/ชั่วโมง และอัตราการผลิตไฟฟ้า 25 เมกะวัตต์/ชั่วโมง

ชื่อบริษัทผู้ตรวจวัด : บริษัท เทคนิคสิ่งแวดล้อมไทย จำกัด

ชื่อบริษัทผู้วิเคราะห์ตัวอย่าง : บริษัท เทคนิคสิ่งแวดล้อมไทย จำกัด



ตารางที่ 3.4-1 (ต่อ) ผลการตรวจวัดคุณภาพอากาศจากปล่องระบาย

อันดับ	ดัชนีการตรวจวัด	หน่วย	ผลวิเคราะห์		มาตรฐาน	
			ขณะพ่นเขม่า (Soot Blow)		(มีการเผาไหม้เชื้อเพลิง)	
			ปล่องหม้อไอน้ำ ขนาด 135 ตัน/ชั่วโมง No. 1		(1)	(2)
1.	วันที่เก็บตัวอย่าง	-	11/02/66		-	-
2.	ขนาดปล่อง	m.	Ø 3.50		-	-
3.	อุณหภูมิ <sup>(3)</sup>	°C	62		-	-
4.	ความเร็วก๊าซ <sup>(3)</sup>	m/s	12.1		-	-
5.	อัตราการไหล <sup>(3)</sup>	m <sup>3</sup> /s	116.5		-	-
6.	อัตราการไหล <sup>(4)</sup>	Nm <sup>3</sup> /s	94.1		-	-
7.	ความชื้น <sup>(3)</sup>	%	7.81		-	-
8.	ปริมาณ O <sub>2</sub> <sup>(3)</sup> , สภาวะแห้ง	%	11.8		-	-
9.	ปริมาณ CO <sub>2</sub> <sup>(3)</sup> , สภาวะแห้ง	%	8.3		-	-
10.	ความดันอากาศสมบูรณ์ <sup>(4)</sup>	mm.Hg	748.6		-	-
11.	ปริมาตรอากาศ	%	124.82		-	-
12.	Particulate	mg/Nm <sup>3</sup>	49.2 <sup>(4)</sup>	75.2 <sup>(5)</sup>	120	110

พิกัด : 48Q 0269791 UTM 1850990

มาตรฐาน : (1) ประกาศกระทรวงอุตสาหกรรม เรื่องกำหนดค่าปริมาณของสารเจือปนในอากาศที่ระบายออกจากโรงงานผลิต ส่ง หรือจำหน่ายพลังงานไฟฟ้า พ.ศ. 2547 (ค.ศ. 2004) และประกาศกระทรวงทรัพยากรธรรมชาติและสิ่งแวดล้อม เรื่องกำหนดมาตรฐานควบคุมการปล่อยทิ้งอากาศเสียจากโรงไฟฟ้าใหม่ พ.ศ. 2553 (ค.ศ. 2010)  
(2) มาตรฐานตามรายงานการประเมินผลกระทบสิ่งแวดล้อม โครงการโรงไฟฟ้าน้ำตาลขอนแก่น ของบริษัท โรงงานไฟฟ้าน้ำตาลขอนแก่น จำกัด พ.ศ. 2547 (ค.ศ. 2004)

หมายเหตุ : (3) สถานะการตรวจวัดที่ปล่องระบาย  
(4) ผลการตรวจวัดอ้างอิงที่สถานะ 25 องศาเซลเซียส ความดัน 1 บรรยากาศ หรือ 760 มิลลิเมตรปรอท และสภาวะแห้ง (ระบบปิด)  
(5) ผลการตรวจวัดอ้างอิงที่สถานะ 25 องศาเซลเซียส ความดัน 1 บรรยากาศ หรือ 760 มิลลิเมตรปรอท ปริมาณออกซิเจนส่วนเกินช่วยในการเผาไหม้ (Excess Oxygen) ร้อยละ 7 และสภาวะแห้ง (ระบบปิด)  
แหล่งกำเนิดเชื้อเพลิง : ชีวมวล (กากอ้อย) อัตราการใช้เชื้อเพลิง 50 ตัน/ชั่วโมง อัตราการผลิตไอน้ำ 115 ตัน/ชั่วโมง และอัตราการผลิตไฟฟ้า 25 เมกะวัตต์/ชั่วโมง

ชื่อบริษัทผู้ตรวจวัด : บริษัท เทคนิคสิ่งแวดล้อมไทย จำกัด

ชื่อบริษัทผู้วิเคราะห์ตัวอย่าง : บริษัท เทคนิคสิ่งแวดล้อมไทย จำกัด

ตำแหน่งจุดตรวจวัดคุณภาพอากาศจากปล่องระบาย  
ปล่องหม้อไอน้ำ ขนาด 135 ตัน/ชั่วโมง No.1

รูปที่ 3.4-1 ตำแหน่งตรวจวัดคุณภาพอากาศจากปล่องระบาย



ปล่องหม้อไอน้ำ ขนาด 135 ตัน/ชั่วโมง No. 1

**รูปที่ 3.4-2 การตรวจวัดคุณภาพอากาศจากปล่องระบาย**

### 3.4.2 ผลการตรวจวัดคุณภาพอากาศในบรรยากาศ

โครงการดำเนินการตรวจวัดคุณภาพอากาศในบรรยากาศ จำนวน 3 ตำแหน่งตรวจวัด ได้แก่ บริเวณ วัดกุดน้ำใส่น้อย (วัดศรีบุญฆาราม), วัดโคกสูง และบ้านหนองอ้นน้อย ในช่วงฤดูหีบอ้อย ของบริษัท น้ำตาลขอนแก่น จำกัด (มหาชน) (ช่วงเดือนเมษายน-ธันวาคม) โดยทำการตรวจวัด 7 วัน ต่อเนื่อง ระหว่างวันที่ 9-16 กุมภาพันธ์ 2566 จากผลการตรวจวัด พบว่า ปริมาณ TSP, PM-10 และ  $SO_2^{(24\text{ hr})}$  ส่วนใหญ่มีค่าอยู่ในเกณฑ์มาตรฐานตามประกาศ คณะกรรมการสิ่งแวดล้อมแห่งชาติ ฉบับที่ 10 (พ.ศ. 2538) และฉบับที่ 24 (พ.ศ. 2547) เรื่องกำหนดมาตรฐานคุณภาพอากาศในบรรยากาศโดยทั่วไป ยกเว้นปริมาณ PM-10 บริเวณวัดโคกสูง ระหว่างวันที่ 9-10 กุมภาพันธ์ 2566 มีค่าไม่เป็นไปตามเกณฑ์มาตรฐานกำหนด ทั้งนี้อาจเนื่องมาจากสภาพแวดล้อม ณ จุดตรวจวัด และสภาพพื้นที่โดยรอบเป็นไปตามธรรมชาติ ซึ่งมีแหล่งที่มาหลากหลาย โดยมีแหล่งที่มาจากธรรมชาติ คือ จากกระแสลมพัดผ่านตามธรรมชาติที่ทำให้เกิดฝุ่น เช่น ดิน ทราย เขม่าควันจากป่า และมีแหล่งกำเนิดจากกิจกรรมของมนุษย์ คือ การคมนาคม (การจราจร), ยานพาหนะ, จากการเผาขยะ, เผาพื้นที่ทางการเกษตร, การก่อสร้าง, โรงงานอุตสาหกรรมประกอบกับสภาพแวดล้อม ในช่วงเดือนกุมภาพันธ์ของประเทศไทย มีสภาพภูมิอากาศที่มีความกดอากาศสูง ทำให้มีการลอยตัว ของฝุ่นละอองในบรรยากาศอยู่ในระดับต่ำ การถ่ายเทอากาศไม่ดี จึงทำให้มีการสะสมของปริมาณฝุ่นละอองในบรรยากาศเพิ่มสูงขึ้น และปริมาณ  $NO_2$  มีค่าอยู่ในเกณฑ์มาตรฐานตามประกาศคณะกรรมการสิ่งแวดล้อมแห่งชาติ ฉบับที่ 33 (พ.ศ. 2552) เรื่องกำหนดมาตรฐานค่าก๊าซไนโตรเจนไดออกไซด์ในบรรยากาศโดยทั่วไป สำหรับปริมาณ  $SO_2^{(1\text{hr})}$  มีค่าอยู่ในเกณฑ์มาตรฐานตามประกาศคณะกรรมการสิ่งแวดล้อมแห่งชาติ ฉบับที่ 12 (พ.ศ. 2538) และฉบับที่ 21 (พ.ศ. 2544) เรื่องกำหนดมาตรฐานค่าก๊าซซัลเฟอร์ไดออกไซด์ในบรรยากาศโดยทั่วไปในเวลา 1 ชั่วโมง ผลการตรวจวัดแสดงดังตารางที่ 3.4-2 ตำแหน่งและการตรวจวัดแสดงดังรูปที่ 3.4-3 ถึง 3.4-4

### ตารางที่ 3.4-2 ผลการตรวจวัดคุณภาพอากาศในบรรยากาศ

อันดับ	ตำแหน่งตรวจวัด	วันที่ ตรวจวัด	ผลการตรวจวัด		
			TSP (mg/m <sup>3</sup> )	PM-10 (mg/m <sup>3</sup> )	SO <sub>2</sub> <sup>(24 hr)</sup> (ppm)
1.	วัดกุดน้ำใส่น้อย (วัดศรีปทุมวนาราม)	09-10/02/66	0.119	0.091	0.0031
		10-11/02/66	0.152	0.083	0.0030
		11-12/02/66	0.128	0.070	0.0030
		12-13/02/66	0.155	0.086	0.0031
		13-14/02/66	0.176	0.094	0.0030
		14-15/02/66	0.089	0.052	0.0027
		15-16/02/66	0.077	0.036	0.0028
ค่าต่ำสุด			0.077	0.036	0.0027
ค่าสูงสุด			0.176	0.094	0.0031
ค่าเฉลี่ย			0.128	0.073	0.0030
มาตรฐาน			0.33	0.12	0.12*

พิกัด : 48Q 0270177 UTM 1850523

มาตรฐาน : ประกาศคณะกรรมการสิ่งแวดล้อมแห่งชาติ ฉบับที่ 10 (พ.ศ. 2538) (ค.ศ. 1995) และฉบับที่ 24 (พ.ศ. 2547) (ค.ศ. 2004)  
เรื่องกำหนดมาตรฐานคุณภาพอากาศในบรรยากาศโดยทั่วไป

\* อ้างอิงวิธีการเก็บตามประกาศกรมควบคุมมลพิษ เรื่องเครื่องวัดและวิธีการตรวจวัดค่าเฉลี่ยของก๊าซหรือฝุ่นละอองในบรรยากาศ โดยทั่วไประบบอื่นหรือวิธีอื่นที่กรมควบคุมมลพิษเห็นชอบ (พ.ศ. 2562) (ค.ศ. 2019)

หมายเหตุ : สภาพแวดล้อมบริเวณสถานีตรวจวัด

วัดกุดน้ำใส่น้อย (วัดศรีปทุม : ตั้งอยู่บริเวณลานปูนนอกประตูของทางวัด และติดกับถนนทางเข้าชุมชน ซึ่งมีการสัญจรไป-มา  
วนาราม) ตลอดทั้งวัน  
ชื่อบริษัทผู้ตรวจวัด : บริษัท เทคนิคสิ่งแวดล้อมไทย จำกัด  
ชื่อบริษัทผู้วิเคราะห์ตัวอย่าง : บริษัท เทคนิคสิ่งแวดล้อมไทย จำกัด

ตารางที่ 3.4-2 (ต่อ) ผลการตรวจวัดคุณภาพอากาศในบรรยากาศ

อันดับ	ตำแหน่งตรวจวัด	วันที่ ตรวจวัด	ผลการตรวจวัด		
			TSP (mg/m <sup>3</sup> )	PM-10 (mg/m <sup>3</sup> )	SO <sub>2</sub> <sup>(24 hr)</sup> (ppm)
2.	วัดโคกสูง	09-10/02/66	0.188	0.121	0.0028
		10-11/02/66	0.177	0.119	0.0028
		11-12/02/66	0.138	0.092	0.0023
		12-13/02/66	0.137	0.102	0.0024
		13-14/02/66	0.181	0.120	0.0018
		14-15/02/66	0.126	0.070	0.0016
		15-16/02/66	0.080	0.043	0.0022
ค่าต่ำสุด			0.080	0.043	0.0016
ค่าสูงสุด			0.188	0.121	0.0028
ค่าเฉลี่ย			0.147	0.095	0.0023
มาตรฐาน			0.33	0.12	0.12*

พิกัด : 48Q 0270690 UTM 1852023

มาตรฐาน : ประกาศคณะกรรมการสิ่งแวดล้อมแห่งชาติ ฉบับที่ 10 (พ.ศ. 2538) (ค.ศ. 1995) และฉบับที่ 24 (พ.ศ. 2547) (ค.ศ. 2004)  
เรื่องกำหนดมาตรฐานคุณภาพอากาศในบรรยากาศโดยทั่วไป

\* อ้างอิงวิธีการเก็บตามประกาศกรมควบคุมมลพิษ เรื่องเครื่องวัดและวิธีการตรวจวัดหาค่าเฉลี่ยของก๊าซหรือฝุ่นละอองในบรรยากาศ  
โดยทั่วไประบบอื่นหรือวิธีอื่นที่กรมควบคุมมลพิษเห็นชอบ (พ.ศ. 2562) (ค.ศ. 2019)

หมายเหตุ : สภาพแวดล้อมบริเวณสถานีตรวจวัด

วัดโคกสูง : ตั้งอยู่บริเวณลานคอนกรีตภายในวัด อยู่ติดกับประตูทางเข้า มีรั้วกั้นเป็นครั้งคราว

ชื่อบริษัทผู้ตรวจวัด : บริษัท เทคนิคสิ่งแวดล้อมไทย จำกัด

ชื่อบริษัทผู้วิเคราะห์ตัวอย่าง : บริษัท เทคนิคสิ่งแวดล้อมไทย จำกัด

ตารางที่ 3.4-2 (ต่อ) ผลการตรวจวัดคุณภาพอากาศในบรรยากาศ

อันดับ	ตำแหน่งตรวจวัด	วันที่ ตรวจวัด	ผลการตรวจวัด		
			TSP (mg/m <sup>3</sup> )	PM-10 (mg/m <sup>3</sup> )	SO <sub>2</sub> <sup>(24 hr)</sup> (ppm)
3.	บ้านหนองอ้อน้อย	09-10/02/66	0.129	0.099	0.0050
		10-11/02/66	0.211	0.105	0.0047
		11-12/02/66	0.084	0.060	0.0043
		12-13/02/66	0.108	0.075	0.0043
		13-14/02/66	0.121	0.089	0.0035
		14-15/02/66	0.093	0.060	0.0032
		15-16/02/66	0.066	0.038	0.0038
ค่าต่ำสุด			0.066	0.038	0.0032
ค่าสูงสุด			0.211	0.105	0.0050
ค่าเฉลี่ย			0.116	0.075	0.0041
มาตรฐาน			0.33	0.12	0.12*

พิกัด : 48Q 0267070 UTM 1850422

มาตรฐาน : ประกาศคณะกรรมการสิ่งแวดล้อมแห่งชาติ ฉบับที่ 10 (พ.ศ. 2538) (ค.ศ. 1995) และฉบับที่ 24 (พ.ศ. 2547) (ค.ศ. 2004)  
เรื่องกำหนดมาตรฐานคุณภาพอากาศในบรรยากาศโดยทั่วไป

\* อ้างอิงวิธีการเก็บตามประกาศกรมควบคุมมลพิษ เรื่องเครื่องวัดและวิธีการตรวจวัดหาค่าเฉลี่ยของก๊าซหรือฝุ่นละอองในบรรยากาศ  
โดยทั่วไประบบอื่นหรือวิธีอื่นที่กรมควบคุมมลพิษเห็นชอบ (พ.ศ. 2562) (ค.ศ. 2019)

หมายเหตุ : สภาพแวดล้อมบริเวณสถานีตรวจวัด

บ้านหนองอ้อน้อย : บริเวณลานคอนกรีตภายในวัด มีรถวิ่งผ่านเข้า-ออกเป็นครั้งคราว

ชื่อบริษัทผู้ตรวจวัด : บริษัท เทคนิคสิ่งแวดล้อมไทย จำกัด

ชื่อบริษัทผู้วิเคราะห์ตัวอย่าง : บริษัท เทคนิคสิ่งแวดล้อมไทย จำกัด

ตารางที่ 3.4-2 (ต่อ) ผลการตรวจวัดคุณภาพอากาศในบรรยากาศ

อันดับ	เวลา	ผลการตรวจวัด						
		วัดจุดน้ำใส่น้อย (วัดศรีปทุมวนาราม)						
		SO <sub>2</sub> (ppm)						
		09-10/02/66	10-11/02/66	11-12/02/66	12-13/02/66	13-14/02/66	14-15/02/66	15-16/02/66
1.	12:00-13:00	0.0031	0.0029	0.0028	0.0029	0.0030	0.0028	0.0023
2.	13:00-14:00	0.0033	0.0032	0.0029	0.0030	0.0029	0.0030	0.0027
3.	14:00-15:00	0.0034	0.0032	0.0031	0.0031	0.0031	0.0030	0.0035
4.	15:00-16:00	0.0032	0.0031	0.0032	0.0031	0.0031	0.0031	0.0040
5.	16:00-17:00	0.0030	0.0030	0.0030	0.0029	0.0031	0.0029	0.0044
6.	17:00-18:00	0.0030	0.0030	0.0027	0.0029	0.0029	0.0028	0.0019
7.	18:00-19:00	0.0032	0.0031	0.0029	0.0030	0.0030	0.0031	0.0025
8.	19:00-20:00	0.0033	0.0031	0.0030	0.0032	0.0031	0.0032	0.0034
9.	20:00-21:00	0.0032	0.0029	0.0032	0.0032	0.0031	0.0030	0.0036
10.	21:00-22:00	0.0030	0.0029	0.0030	0.0031	0.0031	0.0029	0.0036
11.	22:00-23:00	0.0029	0.0030	0.0030	0.0031	0.0030	0.0028	0.0021
12.	23:00-00:00	0.0031	0.0030	0.0030	0.0030	0.0032	0.0030	0.0025
13.	00:00-01:00	0.0031	0.0030	0.0032	0.0032	0.0034	0.0033	0.0027
14.	01:00-02:00	0.0030	0.0028	0.0031	0.0032	0.0029	0.0026	0.0028
15.	02:00-03:00	0.0027	0.0028	0.0029	0.0030	0.0029	0.0026	0.0028
16.	03:00-04:00	0.0030	0.0030	0.0029	0.0029	0.0028	0.0025	0.0029
17.	04:00-05:00	0.0030	0.0031	0.0030	0.0031	0.0028	0.0025	0.0030
18.	05:00-06:00	0.0031	0.0030	0.0032	0.0032	0.0030	0.0027	0.0026
19.	06:00-07:00	0.0029	0.0029	0.0030	0.0031	0.0030	0.0027	0.0024
20.	07:00-08:00	0.0027	0.0028	0.0031	0.0030	0.0030	0.0027	0.0024
21.	08:00-09:00	0.0030	0.0030	0.0028	0.0031	0.0029	0.0018	0.0024
22.	09:00-10:00	0.0031	0.0031	0.0029	0.0031	0.0029	0.0016	0.0022
23.	10:00-11:00	0.0031	0.0031	0.0032	0.0032	0.0030	0.0017	0.0024
24.	11:00-12:00	0.0029	0.0029	0.0030	0.0032	0.0030	0.0020	0.0027
ค่าต่ำสุด		0.0027	0.0028	0.0027	0.0029	0.0028	0.0016	0.0019
ค่าสูงสุด		0.0034	0.0032	0.0032	0.0032	0.0034	0.0033	0.0044
ค่าเฉลี่ย		0.0031	0.0030	0.0030	0.0031	0.0030	0.0027	0.0028
มาตรฐาน		0.30						

พิกัด : 48Q 0270177 UTM 1850523

มาตรฐาน : ประกาศคณะกรรมการสิ่งแวดล้อมแห่งชาติ ฉบับที่ 12 (พ.ศ. 2538) (ค.ศ. 1995) และฉบับที่ 21 (พ.ศ. 2544) (ค.ศ. 2001)  
เรื่องกำหนดมาตรฐานค่าก๊าซซัลเฟอร์ไดออกไซด์ในบรรยากาศโดยทั่วไปในเวลา 1 ชั่วโมง

หมายเหตุ : ชื่อบริษัทผู้ตรวจวัด : บริษัท เทคนิคสิ่งแวดล้อมไทย จำกัด

ตารางที่ 3.4-2 (ต่อ) ผลการตรวจวัดคุณภาพอากาศในบรรยากาศ

อันดับ	เวลา	ผลการตรวจวัด						
		วัดโคกสูง						
		SO <sub>2</sub> (ppm)						
		09-10/02/66	10-11/02/66	11-12/02/66	12-13/02/66	13-14/02/66	14-15/02/66	15-16/02/66
1.	11:00-12:00	0.0021	0.0030	0.0031	0.0022	0.0023	0.0014	0.0019
2.	12:00-13:00	0.0026	0.0031	0.0028	0.0021	0.0022	0.0015	0.0018
3.	13:00-14:00	0.0024	0.0028	0.0027	0.0020	0.0019	0.0013	0.0019
4.	14:00-15:00	0.0025	0.0027	0.0027	0.0021	0.0020	0.0012	0.0022
5.	15:00-16:00	0.0024	0.0027	0.0024	0.0022	0.0024	0.0013	0.0023
6.	16:00-17:00	0.0026	0.0024	0.0023	0.0022	0.0026	0.0014	0.0022
7.	17:00-18:00	0.0024	0.0023	0.0023	0.0021	0.0018	0.0015	0.0021
8.	18:00-19:00	0.0025	0.0023	0.0021	0.0023	0.0021	0.0013	0.0021
9.	19:00-20:00	0.0025	0.0021	0.0019	0.0024	0.0026	0.0012	0.0023
10.	20:00-21:00	0.0026	0.0019	0.0023	0.0024	0.0023	0.0015	0.0023
11.	21:00-22:00	0.0023	0.0033	0.0024	0.0031	0.0015	0.0014	0.0020
12.	22:00-23:00	0.0033	0.0032	0.0022	0.0033	0.0016	0.0016	0.0021
13.	23:00-00:00	0.0032	0.0030	0.0021	0.0031	0.0018	0.0018	0.0022
14.	00:00-01:00	0.0030	0.0029	0.0020	0.0028	0.0018	0.0021	0.0022
15.	01:00-02:00	0.0029	0.0028	0.0020	0.0026	0.0016	0.0018	0.0021
16.	02:00-03:00	0.0028	0.0027	0.0019	0.0027	0.0015	0.0016	0.0022
17.	03:00-04:00	0.0027	0.0030	0.0020	0.0027	0.0017	0.0015	0.0024
18.	04:00-05:00	0.0030	0.0031	0.0021	0.0025	0.0017	0.0017	0.0026
19.	05:00-06:00	0.0031	0.0030	0.0021	0.0022	0.0013	0.0019	0.0024
20.	06:00-07:00	0.0030	0.0030	0.0021	0.0024	0.0012	0.0018	0.0023
21.	07:00-08:00	0.0030	0.0031	0.0022	0.0026	0.0015	0.0017	0.0024
22.	08:00-09:00	0.0031	0.0032	0.0024	0.0024	0.0015	0.0017	0.0024
23.	09:00-10:00	0.0032	0.0031	0.0022	0.0021	0.0015	0.0019	0.0024
24.	10:00-11:00	0.0031	0.0030	0.0020	0.0022	0.0013	0.0021	0.0024
ค่าต่ำสุด		0.0021	0.0019	0.0019	0.0020	0.0012	0.0012	0.0018
ค่าสูงสุด		0.0033	0.0033	0.0031	0.0033	0.0026	0.0021	0.0026
ค่าเฉลี่ย		0.0028	0.0028	0.0023	0.0024	0.0018	0.0016	0.0022
มาตรฐาน		0.30						

พิกัด : 48Q 0270690 UTM 1852023

มาตรฐาน : ประกาศคณะกรรมการสิ่งแวดล้อมแห่งชาติ ฉบับที่ 12 (พ.ศ. 2538) (ค.ศ. 1995) และฉบับที่ 21 (พ.ศ. 2544) (ค.ศ. 2001)  
เรื่องกำหนดมาตรฐานค่าก๊าซซัลเฟอร์ไดออกไซด์ในบรรยากาศโดยทั่วไปในเวลา 1 ชั่วโมง

หมายเหตุ : ชื่อบริษัทผู้ตรวจวัด : บริษัท เทคนิคสิ่งแวดล้อมไทย จำกัด



ตารางที่ 3.4-2 (ต่อ) ผลการตรวจวัดคุณภาพอากาศในบรรยากาศ

อันดับ	เวลา	ผลการตรวจวัด						
		บ้านหนองอ้อยน้อย						
		SO <sub>2</sub> (ppm)						
		09-10/02/66	10-11/02/66	11-12/02/66	12-13/02/66	13-14/02/66	14-15/02/66	15-16/02/66
1.	13:00-14:00	0.0052	0.0055	0.0053	0.0038	0.0039	0.0029	0.0037
2.	14:00-15:00	0.0053	0.0056	0.0053	0.0040	0.0040	0.0030	0.0035
3.	15:00-16:00	0.0058	0.0057	0.0050	0.0037	0.0039	0.0031	0.0034
4.	16:00-17:00	0.0056	0.0058	0.0047	0.0037	0.0036	0.0029	0.0035
5.	17:00-18:00	0.0057	0.0055	0.0046	0.0038	0.0037	0.0028	0.0038
6.	18:00-19:00	0.0049	0.0051	0.0048	0.0037	0.0041	0.0029	0.0039
7.	19:00-20:00	0.0051	0.0051	0.0046	0.0049	0.0043	0.0030	0.0038
8.	20:00-21:00	0.0049	0.0050	0.0046	0.0049	0.0035	0.0031	0.0037
9.	21:00-22:00	0.0050	0.0050	0.0044	0.0050	0.0038	0.0029	0.0037
10.	22:00-23:00	0.0050	0.0046	0.0044	0.0051	0.0043	0.0028	0.0039
11.	23:00-00:00	0.0051	0.0046	0.0043	0.0049	0.0039	0.0031	0.0039
12.	00:00-01:00	0.0048	0.0044	0.0043	0.0048	0.0031	0.0030	0.0036
13.	01:00-02:00	0.0045	0.0040	0.0041	0.0050	0.0032	0.0032	0.0037
14.	02:00-03:00	0.0048	0.0041	0.0043	0.0048	0.0034	0.0034	0.0038
15.	03:00-04:00	0.0043	0.0044	0.0040	0.0045	0.0034	0.0037	0.0038
16.	04:00-05:00	0.0042	0.0043	0.0039	0.0043	0.0032	0.0034	0.0037
17.	05:00-06:00	0.0043	0.0042	0.0038	0.0044	0.0031	0.0032	0.0038
18.	06:00-07:00	0.0043	0.0042	0.0039	0.0044	0.0033	0.0031	0.0040
19.	07:00-08:00	0.0043	0.0042	0.0038	0.0042	0.0033	0.0033	0.0042
20.	08:00-09:00	0.0046	0.0038	0.0036	0.0039	0.0029	0.0035	0.0040
21.	09:00-10:00	0.0051	0.0035	0.0037	0.0041	0.0028	0.0034	0.0039
22.	10:00-11:00	0.0054	0.0036	0.0039	0.0043	0.0031	0.0033	0.0040
23.	11:00-12:00	0.0057	0.0037	0.0038	0.0041	0.0031	0.0033	0.0040
24.	12:00-13:00	0.0061	0.0057	0.0036	0.0038	0.0031	0.0035	0.0040
ค่าต่ำสุด		0.0042	0.0035	0.0036	0.0037	0.0028	0.0028	0.0034
ค่าสูงสุด		0.0061	0.0058	0.0053	0.0051	0.0043	0.0037	0.0042
ค่าเฉลี่ย		0.0050	0.0047	0.0043	0.0043	0.0035	0.0032	0.0038
มาตรฐาน		0.30						

พิกัด : 48Q 0267070 UTM 1850422

มาตรฐาน : ประกาศคณะกรรมการสิ่งแวดล้อมแห่งชาติ ฉบับที่ 12 (พ.ศ. 2538) (ค.ศ. 1995) และฉบับที่ 21 (พ.ศ. 2544) (ค.ศ. 2001)  
เรื่องกำหนดมาตรฐานค่าก๊าซซัลเฟอร์ไดออกไซด์ในบรรยากาศโดยทั่วไปในเวลา 1 ชั่วโมง

หมายเหตุ : ชื่อบริษัทผู้ตรวจวัด : บริษัท เทคนิคสิ่งแวดล้อมไทย จำกัด

ตารางที่ 3.4-2 (ต่อ) ผลการตรวจวัดคุณภาพอากาศในบรรยากาศ

อันดับ	เวลา	ผลการตรวจวัด						
		วัดจุดน้ำในน้อย (วัดศรีพุมวนาราม)						
		NO <sub>2</sub> (ppm)						
		09-10/02/66	10-11/02/66	11-12/02/66	12-13/02/66	13-14/02/66	14-15/02/66	15-16/02/66
1.	12:00-13:00	0.0060	0.0045	0.0050	0.0034	0.0053	0.0036	0.0045
2.	13:00-14:00	0.0052	0.0045	0.0048	0.0027	0.0046	0.0034	0.0034
3.	14:00-15:00	0.0048	0.0040	0.0051	0.0040	0.0042	0.0037	0.0029
4.	15:00-16:00	0.0044	0.0035	0.0043	0.0034	0.0048	0.0033	0.0049
5.	16:00-17:00	0.0041	0.0028	0.0044	0.0029	0.0046	0.0033	0.0033
6.	17:00-18:00	0.0032	0.0030	0.0033	0.0029	0.0041	0.0035	0.0033
7.	18:00-19:00	0.0030	0.0023	0.0035	0.0026	0.0033	0.0040	0.0035
8.	19:00-20:00	0.0036	0.0027	0.0036	0.0031	0.0039	0.0031	0.0030
9.	20:00-21:00	0.0037	0.0026	0.0034	0.0036	0.0042	0.0029	0.0027
10.	21:00-22:00	0.0034	0.0030	0.0030	0.0029	0.0041	0.0032	0.0029
11.	22:00-23:00	0.0026	0.0030	0.0025	0.0026	0.0034	0.0026	0.0025
12.	23:00-00:00	0.0023	0.0042	0.0033	0.0021	0.0019	0.0056	0.0020
13.	00:00-01:00	0.0021	0.0071	0.0063	0.0061	0.0038	0.0016	0.0016
14.	01:00-02:00	0.0027	0.0018	0.0025	0.0013	0.0012	0.0016	0.0015
15.	02:00-03:00	0.0022	0.0013	0.0023	0.0012	0.0012	0.0012	0.0055
16.	03:00-04:00	0.0018	0.0011	0.0018	0.0012	0.0013	0.0012	0.0071
17.	04:00-05:00	0.0016	0.0031	0.0013	0.0011	0.0013	0.0012	0.0050
18.	05:00-06:00	0.0019	0.0015	0.0012	0.0012	0.0013	0.0011	0.0049
19.	06:00-07:00	0.0021	0.0020	0.0016	0.0014	0.0016	0.0014	0.0036
20.	07:00-08:00	0.0025	0.0026	0.0020	0.0032	0.0032	0.0060	0.0043
21.	08:00-09:00	0.0022	0.0027	0.0027	0.0080	0.0058	0.0171	0.0054
22.	09:00-10:00	0.0028	0.0036	0.0072	0.0041	0.0048	0.0070	0.0059
23.	10:00-11:00	0.0036	0.0048	0.0037	0.0047	0.0043	0.0047	0.0033
24.	11:00-12:00	0.0038	0.0045	0.0028	0.0048	0.0037	0.0045	0.0034
ค่าต่ำสุด		0.0016	0.0011	0.0012	0.0011	0.0012	0.0011	0.0015
ค่าสูงสุด		0.0060	0.0071	0.0072	0.0080	0.0058	0.0171	0.0071
ค่าเฉลี่ย		0.0032	0.0032	0.0034	0.0031	0.0034	0.0038	0.0038
มาตรฐาน		0.17						

พิกัด : 48Q 0270177 UTM 1850523

มาตรฐาน : ประกาศคณะกรรมการสิ่งแวดล้อมแห่งชาติ ฉบับที่ 33 (พ.ศ. 2552) (ค.ศ. 2009) เรื่องกำหนดมาตรฐานค่าก๊าซไนโตรเจนไดออกไซด์ในบรรยากาศโดยทั่วไป

หมายเหตุ : ชื่อบริษัทผู้ตรวจวัด : บริษัท เทคนิคสิ่งแวดล้อมไทย จำกัด

ตารางที่ 3.4-2 (ต่อ) ผลการตรวจวัดคุณภาพอากาศในบรรยากาศ

อันดับ	เวลา	ผลการตรวจวัด						
		วัดโคกสูง						
		NO <sub>2</sub> (ppm)						
		09-10/02/66	10-11/02/66	11-12/02/66	12-13/02/66	13-14/02/66	14-15/02/66	15-16/02/66
1.	11:00-12:00	0.0035	0.0040	0.0050	0.0034	0.0045	0.0070	0.0034
2.	12:00-13:00	0.0037	0.0040	0.0049	0.0034	0.0054	0.0065	0.0038
3.	13:00-14:00	0.0043	0.0037	0.0058	0.0041	0.0056	0.0068	0.0041
4.	14:00-15:00	0.0043	0.0041	0.0063	0.0063	0.0058	0.0066	0.0061
5.	15:00-16:00	0.0046	0.0043	0.0096	0.0092	0.0058	0.0077	0.0071
6.	16:00-17:00	0.0040	0.0040	0.0092	0.0081	0.0053	0.0052	0.0046
7.	17:00-18:00	0.0038	0.0041	0.0069	0.0061	0.0047	0.0039	0.0042
8.	18:00-19:00	0.0025	0.0024	0.0053	0.0040	0.0035	0.0030	0.0031
9.	19:00-20:00	0.0019	0.0019	0.0031	0.0030	0.0033	0.0024	0.0020
10.	20:00-21:00	0.0017	0.0014	0.0017	0.0023	0.0043	0.0041	0.0025
11.	21:00-22:00	0.0025	0.0013	0.0013	0.0021	0.0019	0.0021	0.0028
12.	22:00-23:00	0.0020	0.0012	0.0014	0.0015	0.0014	0.0014	0.0026
13.	23:00-00:00	0.0017	0.0019	0.0013	0.0014	0.0012	0.0015	0.0025
14.	00:00-01:00	0.0017	0.0011	0.0016	0.0018	0.0016	0.0019	0.0019
15.	01:00-02:00	0.0020	0.0017	0.0054	0.0016	0.0021	0.0017	0.0020
16.	02:00-03:00	0.0029	0.0020	0.0031	0.0025	0.0028	0.0018	0.0031
17.	03:00-04:00	0.0029	0.0031	0.0046	0.0031	0.0033	0.0022	0.0029
18.	04:00-05:00	0.0026	0.0035	0.0041	0.0030	0.0044	0.0025	0.0039
19.	05:00-06:00	0.0025	0.0034	0.0029	0.0037	0.0040	0.0024	0.0035
20.	06:00-07:00	0.0028	0.0029	0.0038	0.0042	0.0050	0.0029	0.0031
21.	07:00-08:00	0.0031	0.0033	0.0045	0.0032	0.0054	0.0030	0.0027
22.	08:00-09:00	0.0036	0.0040	0.0031	0.0030	0.0059	0.0031	0.0025
23.	09:00-10:00	0.0041	0.0043	0.0029	0.0029	0.0063	0.0032	0.0021
24.	10:00-11:00	0.0042	0.0047	0.0033	0.0032	0.0066	0.0034	0.0011
ค่าต่ำสุด		0.0017	0.0011	0.0013	0.0014	0.0012	0.0014	0.0011
ค่าสูงสุด		0.0046	0.0047	0.0096	0.0092	0.0066	0.0077	0.0071
ค่าเฉลี่ย		0.0030	0.0030	0.0042	0.0036	0.0042	0.0036	0.0032
มาตรฐาน		0.17						

พิกัด : 48Q 0270690 UTM 1852023

มาตรฐาน : ประกาศคณะกรรมการสิ่งแวดล้อมแห่งชาติ ฉบับที่ 33 (พ.ศ. 2552) (ค.ศ. 2009) เรื่องกำหนดมาตรฐานค่าก๊าซไนโตรเจนไดออกไซด์ในบรรยากาศโดยทั่วไป

หมายเหตุ : ชื่อบริษัทผู้ตรวจวัด : บริษัท เทคนิคสิ่งแวดล้อมไทย จำกัด

ตารางที่ 3.4-2 (ต่อ) ผลการตรวจวัดคุณภาพอากาศในบรรยากาศ

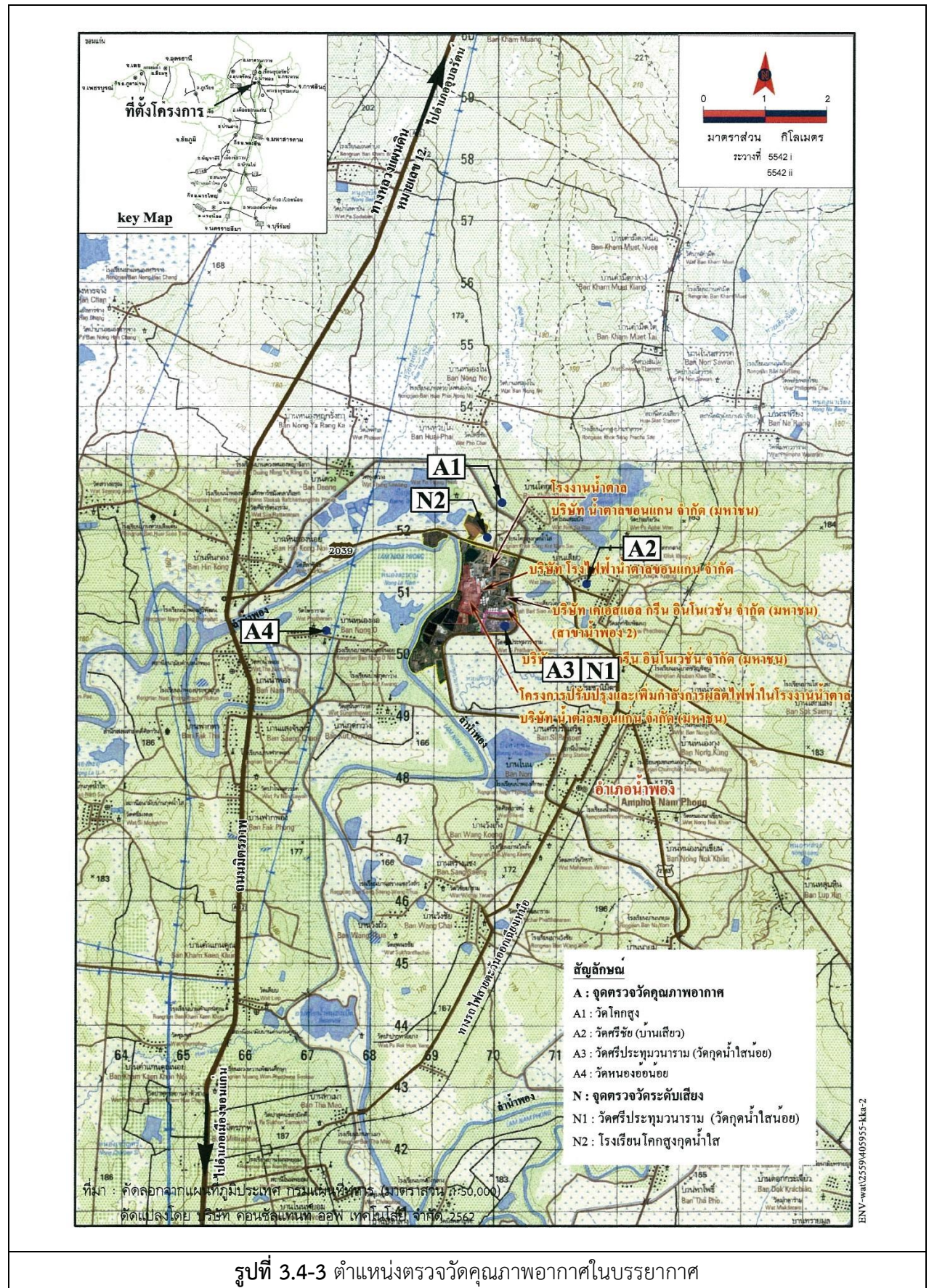
อันดับ	เวลา	ผลการตรวจวัด						
		บ้านหนองอ้อยน้อย						
		NO <sub>2</sub> (ppm)						
		09-10/02/66	10-11/02/66	11-12/02/66	12-13/02/66	13-14/02/66	14-15/02/66	15-16/02/66
1.	13:00-14:00	0.0026	0.0027	0.0078	0.0040	0.0028	0.0029	0.0067
2.	14:00-15:00	0.0058	0.0040	0.0068	0.0041	0.0035	0.0028	0.0040
3.	15:00-16:00	0.0055	0.0049	0.0099	0.0084	0.0035	0.0023	0.0041
4.	16:00-17:00	0.0066	0.0046	0.0085	0.0057	0.0038	0.0035	0.0047
5.	17:00-18:00	0.0083	0.0043	0.0083	0.0084	0.0042	0.0044	0.0076
6.	18:00-19:00	0.0095	0.0045	0.0125	0.0100	0.0039	0.0049	0.0077
7.	19:00-20:00	0.0081	0.0057	0.0108	0.0072	0.0028	0.0054	0.0053
8.	20:00-21:00	0.0083	0.0073	0.0084	0.0097	0.0049	0.0052	0.0065
9.	21:00-22:00	0.0082	0.0068	0.0138	0.0089	0.0075	0.0068	0.0071
10.	22:00-23:00	0.0061	0.0076	0.0111	0.0091	0.0072	0.0083	0.0069
11.	23:00-00:00	0.0098	0.0058	0.0089	0.0068	0.0067	0.0086	0.0087
12.	00:00-01:00	0.0112	0.0073	0.0088	0.0069	0.0086	0.0087	0.0072
13.	01:00-02:00	0.0092	0.0058	0.0126	0.0104	0.0083	0.0083	0.0099
14.	02:00-03:00	0.0081	0.0062	0.0103	0.0091	0.0070	0.0052	0.0073
15.	03:00-04:00	0.0048	0.0056	0.0070	0.0083	0.0072	0.0059	0.0066
16.	04:00-05:00	0.0046	0.0036	0.0073	0.0091	0.0043	0.0090	0.0075
17.	05:00-06:00	0.0050	0.0040	0.0047	0.0073	0.0052	0.0077	0.0065
18.	06:00-07:00	0.0028	0.0047	0.0043	0.0069	0.0073	0.0064	0.0086
19.	07:00-08:00	0.0028	0.0041	0.0036	0.0062	0.0090	0.0048	0.0067
20.	08:00-09:00	0.0033	0.0035	0.0030	0.0071	0.0074	0.0066	0.0047
21.	09:00-10:00	0.0036	0.0043	0.0024	0.0070	0.0059	0.0046	0.0052
22.	10:00-11:00	0.0038	0.0039	0.0032	0.0057	0.0045	0.0057	0.0075
23.	11:00-12:00	0.0028	0.0048	0.0024	0.0036	0.0046	0.0055	0.0052
24.	12:00-13:00	0.0032	0.0049	0.0033	0.0028	0.0031	0.0049	0.0044
ค่าต่ำสุด		0.0026	0.0027	0.0024	0.0028	0.0028	0.0023	0.0040
ค่าสูงสุด		0.0112	0.0076	0.0138	0.0104	0.0090	0.0090	0.0099
ค่าเฉลี่ย		0.0060	0.0050	0.0075	0.0072	0.0056	0.0058	0.0065
มาตรฐาน		0.17						

พิกัด : 48Q 0267070 UTM 1850422

มาตรฐาน : ประกาศคณะกรรมการสิ่งแวดล้อมแห่งชาติ ฉบับที่ 33 (พ.ศ. 2552) (ค.ศ. 2009) เรื่องกำหนดมาตรฐานค่าก๊าซไนโตรเจนไดออกไซด์ในบรรยากาศโดยทั่วไป

หมายเหตุ : ชื่อบริษัทผู้ตรวจวัด : บริษัท เทคนิคสิ่งแวดล้อมไทย จำกัด







	
<p>วัดกุดน้ำใส่น้อย (วัดศรีพุมวนาราม)</p>	<p>บริเวณวัดโคกสูง</p>
	
<p>บริเวณบ้านหนองอ้อน้อย</p>	
<p>รูปที่ 3.4-4 การตรวจวัดคุณภาพอากาศในบรรยากาศ</p>	

### 3.4.3 ผลการตรวจวัดความเร็วลมและทิศทางลม

โครงการดำเนินการตรวจวัดความเร็วลมและทิศทางลม จำนวน 3 สถานี ได้แก่ บริเวณวัดกุดน้ำใส่น้อย (วัดศรีปทุมวนาราม), วัดโคกสูง และบ้านหนองอ้อน้อย ในช่วงฤดูหีบอ้อย ของ บริษัท น้ำตาลขอนแก่น จำกัด (มหาชน) โดยทำการตรวจวัด 7 วันต่อเนื่อง ระหว่างวันที่ 9-16 กุมภาพันธ์ 2566 ซึ่งเป็นสถานีตรวจวัดเดียวกันกับการตรวจวัดคุณภาพอากาศในบรรยากาศ ผลการตรวจวัดแสดงดังตารางที่ 3.4-3 และผังแสดงการตรวจวัดดังรูปที่ 3.4-5 ถึง 3.4-7

จากการตรวจวัดความเร็วลมและทิศทางลม บริเวณกุดน้ำใส่น้อย (วัดศรีปทุมวนาราม) พบว่า ความเร็วลม มีค่าระหว่าง 0.0-2.7 เมตร/วินาที โดยมีความเร็วลมเฉลี่ย 7 วันต่อเนื่อง เท่ากับ 0.5 เมตร/วินาที เป็นลมสงบคิดเป็นร้อยละ 73.8 และลมเบาคิดเป็นร้อยละ 26.2 ทิศทางลมค่อนข้างแปรปรวน โดยส่วนใหญ่เป็นลมที่พัดมาจากทิศตะวันออกเฉียงเหนือ

จากการตรวจวัดความเร็วลมและทิศทางลม บริเวณวัดโคกสูง พบว่า ความเร็วลมมีค่าระหว่าง 0.0-2.2 เมตร/วินาที โดยมีความเร็วลมเฉลี่ย 7 วันต่อเนื่อง เท่ากับ 0.9 เมตร/วินาที เป็นลมสงบคิดเป็นร้อยละ 33.3 และลมเบาคิดเป็นร้อยละ 66.7 ทิศทางลมค่อนข้างแปรปรวนโดยส่วนใหญ่เป็นลมที่พัดมาจากทิศตะวันออกเฉียงเหนือ ทิศตะวันตกเฉียงใต้ค่อนข้างไปทางทิศตะวันตก และทิศใต้

จากการตรวจวัดความเร็วลมและทิศทางลม บริเวณบ้านหนองอ้อน้อย พบว่า ความเร็วลมมีค่าระหว่าง 0.0-1.3 เมตร/วินาที โดยมีความเร็วลมเฉลี่ย 7 วันต่อเนื่อง เท่ากับ 0.5 เมตร/วินาที เป็นลมสงบคิดเป็นร้อยละ 75.0 และลมเบาคิดเป็นร้อยละ 25.0 ทิศทางลมค่อนข้างแปรปรวนโดยส่วนใหญ่เป็นลมที่พัดมาจากทิศตะวันออกเฉียงเหนือค่อนข้างไปทางทิศตะวันออก และทิศตะวันตกเฉียงใต้

### ตารางที่ 3.4-3 ผลการตรวจวัดความเร็วลมและทิศทางลม

อันดับ	เวลา	ผลการตรวจวัด													
		วัดจุดน้ำใส่น้อย (วัดศรีบุญนามาราม)													
		09-10/02/66		10-11/02/66		11-12/02/66		12-13/02/66		13-14/02/66		14-15/02/66		15-16/02/66	
		WS	WD	WS	WD	WS	WD	WS	WD	WS	WD	WS	WD	WS	WD
1.	12:00	0.4	SW	0.4	W	0.0	WNW	0.4	WSW	0.9	SW	0.4	WSW	0.4	ENE
2.	13:00	0.4	E	0.4	NW	0.4	SW	0.4	E	0.9	WNW	0.9	SSW	0.4	ENE
3.	14:00	0.4	E	0.4	ENE	0.0	SE	0.9	WSW	0.9	WSW	0.9	SSW	0.0	NE
4.	15:00	0.0	NE	1.8	S	1.8	NE	0.0	SSW	0.4	WSW	0.4	NE	1.3	NE
5.	16:00	0.4	ESE	0.4	SSW	0.9	NE	0.0	SSW	0.4	SW	2.2	N	1.3	ENE
6.	17:00	2.2	E	0.4	SSW	2.2	NE	0.0	SSW	0.4	SW	2.2	N	0.9	ENE
7.	18:00	2.2	E	0.4	WSW	1.3	NE	0.0	SSW	0.4	SW	0.4	N	0.9	ENE
8.	19:00	1.8	E	0.4	WSW	0.4	NE	0.0	SSW	0.4	NE	0.4	N	0.0	ENE
9.	20:00	0.4	E	0.4	WSW	0.4	NE	0.0	SSW	0.4	NE	0.9	ENE	0.0	ENE
10.	21:00	0.4	E	0.4	WSW	0.4	NE	0.0	SSW	0.4	NE	1.3	ENE	0.0	ENE
11.	22:00	0.4	E	0.4	WSW	0.4	NE	0.0	WSW	0.4	NE	0.9	ENE	0.4	ENE
12.	23:00	0.4	E	0.4	NNW	0.4	WSW	0.0	WSW	0.4	NE	0.9	ENE	0.4	ENE
13.	00:00	0.4	E	0.4	NNW	1.8	WSW	0.0	WSW	0.4	NE	0.9	ENE	0.4	ENE
14.	01:00	0.4	E	0.4	NNW	0.9	WSW	0.0	WSW	0.0	NE	0.9	ENE	0.4	ENE
15.	02:00	0.4	W	0.4	NNW	2.2	WSW	0.0	WSW	0.0	NE	0.9	NE	0.4	ENE
16.	03:00	0.4	W	0.4	NNW	1.3	WSW	0.0	WSW	0.0	NE	0.4	ENE	0.9	ENE
17.	04:00	0.0	W	0.4	NNW	0.4	WSW	0.0	WSW	0.0	NE	0.0	ENE	1.3	ENE
18.	05:00	0.0	W	0.4	NNW	0.0	WSW	0.0	WSW	0.0	NE	0.0	ENE	0.0	ENE
19.	06:00	0.0	W	0.4	NNW	0.0	WSW	0.0	WSW	0.0	NE	0.0	ENE	0.0	ENE
20.	07:00	0.0	W	0.4	E	0.0	WSW	0.0	WSW	0.0	NE	0.0	ENE	0.9	NE
21.	08:00	0.0	W	0.4	E	0.0	WSW	0.0	WSW	1.8	NE	0.0	ENE	0.9	NE
22.	09:00	1.3	W	0.4	E	0.0	S	0.0	WSW	2.7	NE	0.4	ENE	1.3	NE
23.	10:00	2.2	W	0.0	E	0.0	S	0.0	WSW	2.7	WSW	0.4	ENE	0.9	ENE
24.	11:00	0.4	WSW	0.0	E	0.4	WSW	0.4	SW	0.4	WSW	0.9	ENE	0.9	ENE
ค่าเฉลี่ย		0.6	-	0.4	-	0.7	-	0.1	-	0.6	-	0.7	-	0.6	-

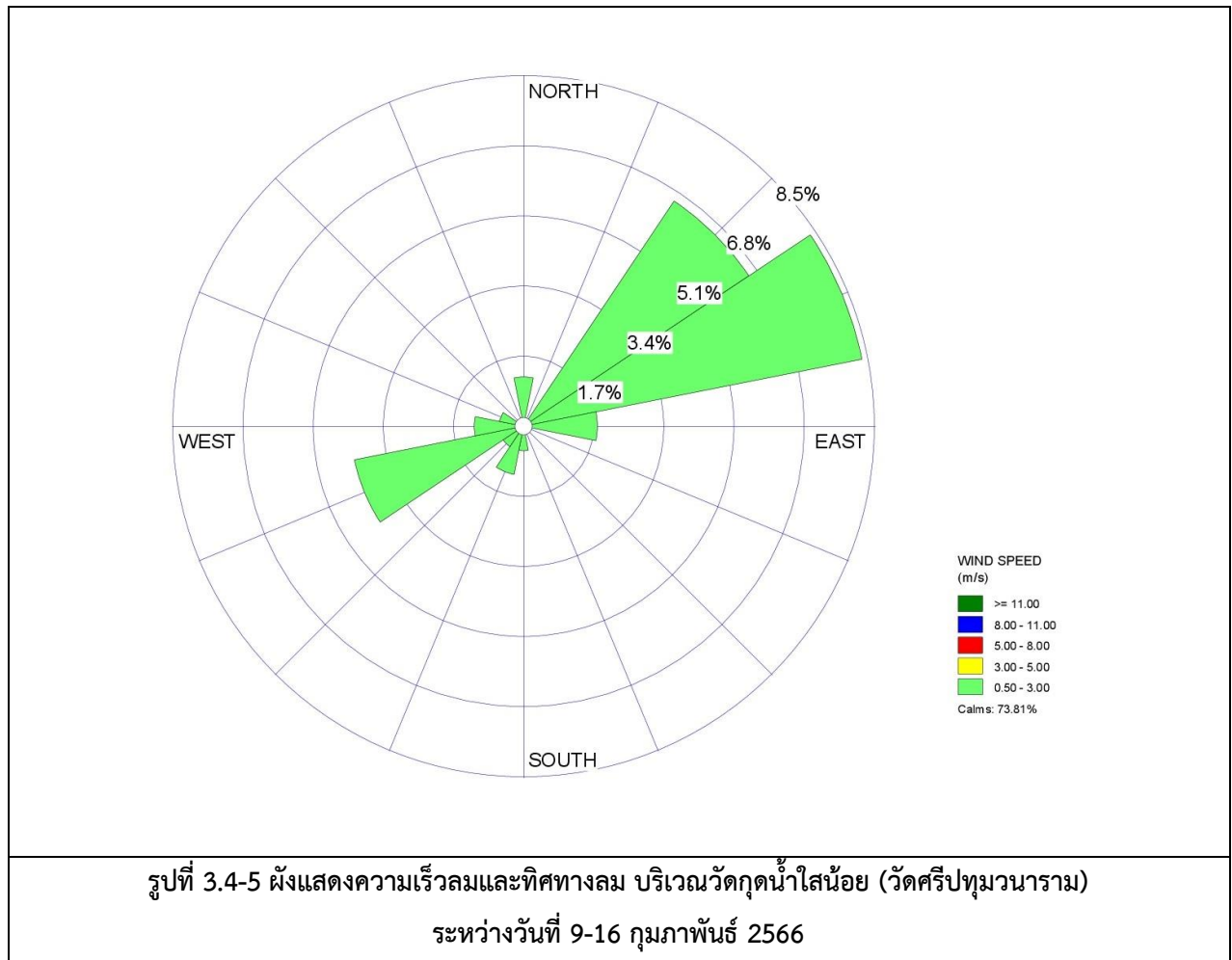
พิกัด : 48Q 0270177 UTM 1850523

หมายเหตุ : ความเร็วลม (WS) = (เมตร/วินาที)

ทิศทางลม (WD)

ชื่อบริษัทผู้ตรวจวัด : บริษัท เทคนิคสิ่งแวดล้อมไทย จำกัด





ตารางที่ 3.4-5 (ต่อ) ผลการตรวจวัดความเร็วลมและทิศทางลม

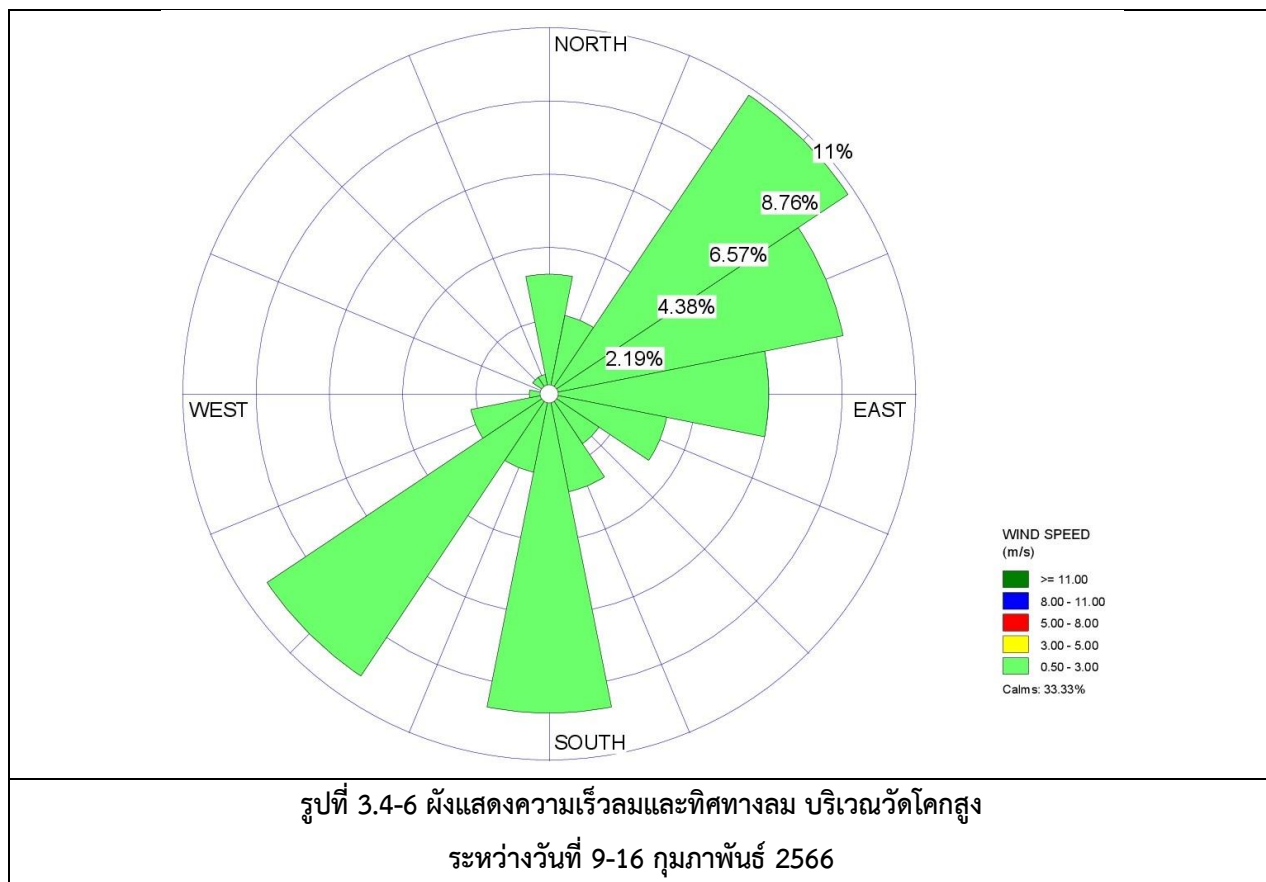
อันดับ	เวลา	ผลการตรวจวัด													
		วัดโคกสูง													
		09-10/02/66		10-11/02/66		11-12/02/66		12-13/02/66		13-14/02/66		14-15/02/66		15-16/02/66	
		WS	WD	WS	WD	WS	WD	WS	WD	WS	WD	WS	WD	WS	WD
1.	11:00	0.9	SW	0.9	SW	0.9	SE	1.3	S	1.3	SW	1.3	SW	0.9	ESE
2.	12:00	1.8	SSW	0.9	SW	1.3	SSE	1.3	S	1.8	S	1.3	SW	2.2	E
3.	13:00	0.9	E	1.3	S	1.3	S	1.3	S	1.3	SW	0.9	ENE	2.2	ENE
4.	14:00	1.3	E	1.3	SE	1.3	S	1.8	SW	1.3	SW	0.9	NE	1.8	E
5.	15:00	0.9	E	0.9	SSE	0.9	E	0.9	S	1.3	SW	0.9	NE	1.3	E
6.	16:00	1.3	ESE	0.4	SE	1.3	E	0.9	ENE	0.9	SW	0.9	NNE	0.4	E
7.	17:00	1.8	ESE	0.4	SE	0.9	E	0.4	ENE	0.9	SW	0.9	NE	0.0	E
8.	18:00	0.4	ESE	0.9	SSE	1.3	E	0.9	ENE	0.4	SW	0.4	NE	0.4	E
9.	19:00	0.0	E	0.0	SSE	0.4	ENE	0.4	ENE	0.4	SW	0.9	NE	1.3	NE
10.	20:00	0.0	E	0.4	SSE	0.4	ENE	0.4	ENE	0.0	SW	1.8	NE	0.9	NE
11.	21:00	0.4	NNW	0.9	SSE	0.9	ENE	0.9	ENE	0.0	SW	1.8	NE	0.9	NE
12.	22:00	0.0	NNW	0.9	SSE	0.4	ENE	0.9	ENE	0.0	SW	1.3	NE	0.4	NNE
13.	23:00	0.0	NNW	1.3	S	2.2	WSW	0.4	ENE	0.4	SW	1.8	NE	0.4	NNE
14.	00:00	0.4	NNW	0.9	S	0.4	ESE	0.9	ENE	1.3	SW	1.8	NE	0.4	NE
15.	01:00	0.9	NNW	0.9	S	0.9	ESE	0.9	ENE	0.9	SW	1.8	NE	0.4	N
16.	02:00	0.9	N	1.3	S	0.4	ESE	0.9	ENE	0.4	SW	0.9	ENE	0.4	NNE
17.	03:00	1.8	N	0.9	S	1.3	ESE	0.4	ENE	0.9	SW	0.9	ENE	0.9	NE
18.	04:00	1.8	N	0.9	S	0.9	ESE	0.9	ENE	0.9	SW	0.4	NE	1.8	NE
19.	05:00	0.4	N	0.9	S	0.4	ESE	0.9	ENE	0.4	SW	0.4	NNE	1.8	NE
20.	06:00	1.3	N	0.4	S	0.0	ESE	0.4	ENE	0.4	SW	1.3	NNE	2.2	NE
21.	07:00	2.2	N	0.4	S	0.0	ESE	1.3	ENE	0.9	SW	2.2	NNE	0.9	W
22.	08:00	2.2	N	1.3	S	0.0	ESE	0.4	ENE	0.0	SW	1.8	NE	0.9	WSW
23.	09:00	0.9	NW	0.0	NE	0.4	E	0.4	ENE	0.4	NE	1.3	NNE	0.9	WSW
24.	10:00	0.9	WSW	0.4	ENE	1.3	SSW	1.3	SSW	0.9	SSW	1.3	E	1.3	SE
ค่าเฉลี่ย		1.0	-	0.8	-	0.8	-	0.9	-	0.7	-	1.2	-	1.0	-

พิกัด : 48Q 0270690 UTM 1852023

หมายเหตุ : ความเร็วลม (WS) = (เมตร/วินาที)

ทิศทางลม (WD)

ชื่อบริษัทผู้ตรวจวัด : บริษัท เทคนิคสิ่งแวดล้อมไทย จำกัด



ตารางที่ 3.4-5 (ต่อ) ผลการตรวจวัดความเร็วลมและทิศทางลม

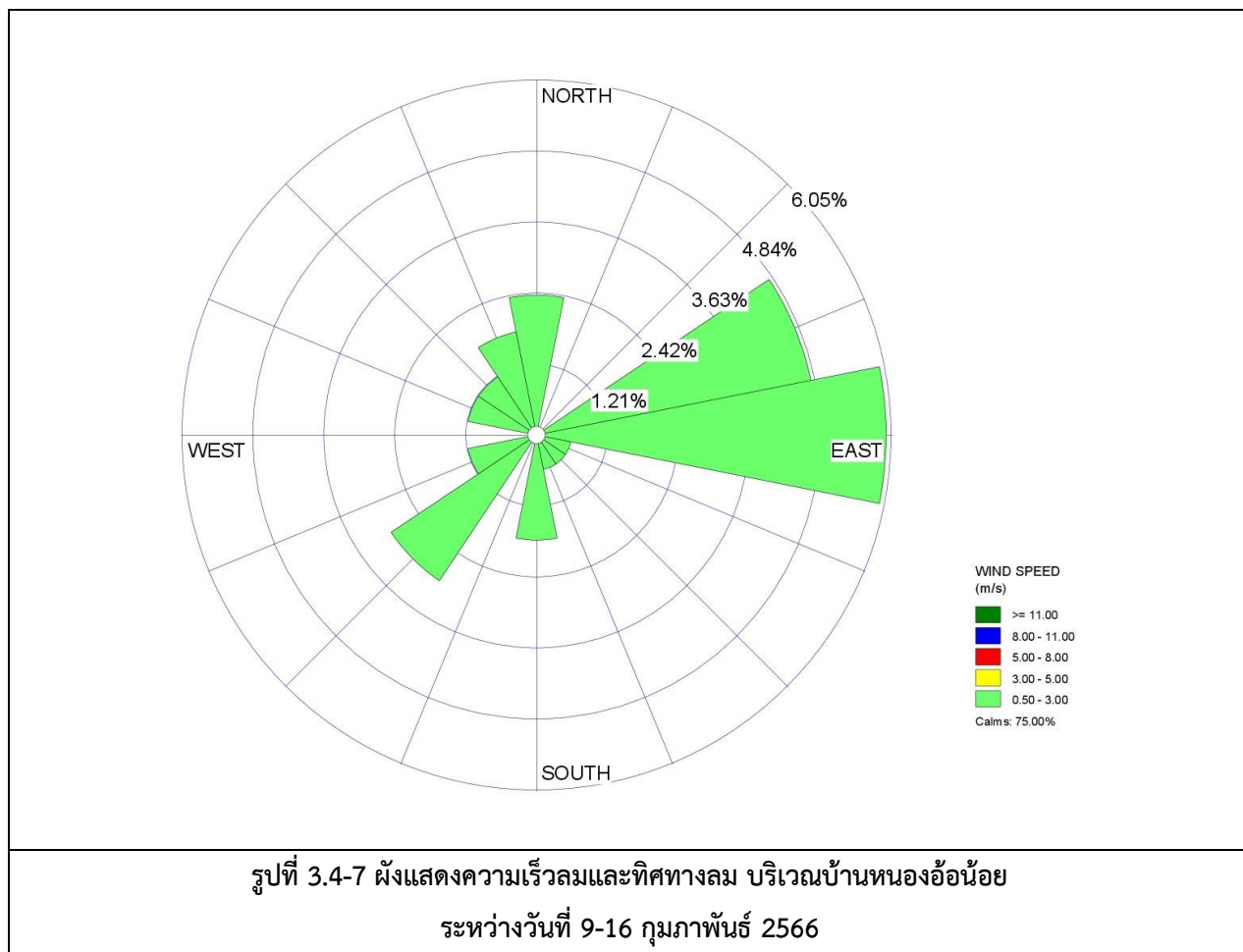
อันดับ	เวลา	ผลการตรวจวัด													
		บ้านหนองอ้อยน้อย													
		09-10/02/66		10-11/02/66		11-12/02/66		12-13/02/66		13-14/02/66		14-15/02/66		15-16/02/66	
		WS	WD	WS	WD	WS	WD	WS	WD	WS	WD	WS	WD	WS	WD
1.	13:00	1.3	SW	0.4	NW	0.9	WSW	0.4	N	0.9	NW	0.4	WNW	0.4	ENE
2.	14:00	0.9	S	0.4	WSW	0.9	N	0.4	N	0.9	N	0.4	N	0.4	E
3.	15:00	0.4	W	0.9	WNW	0.9	N	0.4	SW	0.9	NW	0.4	WSW	0.4	E
4.	16:00	0.0	NE	0.4	NW	0.9	WSW	0.4	N	0.4	W	0.4	N	0.9	S
5.	17:00	0.4	E	0.4	S	0.9	S	0.4	E	0.4	N	0.4	NNE	0.9	E
6.	18:00	0.4	ESE	0.4	WSW	0.4	E	0.4	ENE	1.3	N	0.0	ENE	0.9	ESE
7.	19:00	0.9	ENE	0.4	SW	0.4	E	0.4	E	0.0	N	0.0	ENE	0.9	E
8.	20:00	0.0	ENE	0.4	SW	1.3	ENE	0.4	E	0.0	N	0.0	E	0.0	ENE
9.	21:00	0.0	ENE	0.4	SW	0.4	ENE	0.4	E	0.0	SW	0.9	E	0.4	ENE
10.	22:00	1.3	SW	0.4	SW	0.4	ENE	0.4	ENE	0.0	E	1.3	E	0.4	ENE
11.	23:00	0.4	SW	0.4	E	0.4	ENE	0.0	ENE	0.4	ENE	0.9	E	0.0	ENE
12.	00:00	0.4	SW	0.4	NNW	0.4	ENE	1.3	SW	0.4	ENE	0.9	E	0.4	ENE
13.	01:00	0.4	SW	0.0	NNW	0.0	ENE	0.0	SW	0.4	ENE	0.9	E	0.0	NE
14.	02:00	0.4	SW	0.0	NNW	0.0	ENE	0.0	SW	0.4	ENE	0.0	ENE	0.0	NE
15.	03:00	0.4	SW	0.0	NNW	0.0	ENE	0.0	SW	0.4	ENE	0.9	E	0.0	N
16.	04:00	1.3	SW	0.0	NNW	0.9	SSE	0.0	SW	0.4	ENE	0.4	E	0.0	NE
17.	05:00	1.3	SW	0.9	NNW	1.3	SE	0.4	E	0.4	ENE	0.4	NE	0.0	NE
18.	06:00	1.3	NNW	0.0	NNW	0.4	SE	0.4	E	0.4	ENE	0.4	NE	0.4	ENE
19.	07:00	1.3	NNW	0.0	NNW	0.4	SE	0.4	E	0.0	ENE	0.4	NE	0.4	NE
20.	08:00	0.0	NNW	0.0	NNW	0.4	SE	0.0	E	0.0	ENE	0.4	NE	1.3	ENE
21.	09:00	0.0	NNW	0.0	NNW	0.4	S	0.0	E	0.0	ENE	0.4	ENE	1.3	ENE
22.	10:00	0.0	NNW	1.3	ENE	0.4	WSW	1.3	E	0.0	ENE	0.0	NE	0.9	ENE
23.	11:00	0.0	N	0.4	S	0.4	SW	0.4	N	0.4	WNW	0.4	ENE	0.9	ENE
24.	12:00	0.4	WNW	0.4	WSW	0.4	WNW	0.9	WNW	0.4	N	0.9	E	1.3	ENE
ค่าเฉลี่ย		0.6	-	0.3	-	0.6	-	0.4	-	0.4	-	0.5	-	0.5	-

พิกัด : 48Q 0267070 UTM 1850422

หมายเหตุ : ความเร็วลม (WS) = (เมตร/วินาที)

ทิศทางลม (WD)

ชื่อบริษัทผู้ตรวจวัด : บริษัท เทคนิคสิ่งแวดล้อมไทย จำกัด



### 3.4.4 ผลการตรวจวัดคุณภาพอากาศในสถานประกอบการ

โครงการดำเนินการตรวจวัดคุณภาพอากาศในสถานประกอบการ จำนวน 2 ตำแหน่งตรวจวัด ได้แก่ บริเวณอาคารหม้อไอน้ำ และบริเวณลานกองเก็บกากอ้อย ความถี่ประจำปีละ 2 ครั้ง ปี 2566 โดยครั้งที่ 1 (ระหว่างเดือนมกราคม-มิถุนายน 2566) ทำการตรวจวัดในวันที่ 11 และ 15 กุมภาพันธ์ 2566 เพื่อตรวจวิเคราะห์หาปริมาณ Total Dust และ Respirable Dust ผลการวิเคราะห์ พบว่า มีค่าอยู่ในเกณฑ์มาตรฐาน American Conference of Governmental Industrial Hygienists; ACGIH ผลการตรวจวัดแสดงดังตารางที่ 3.4-6 และการตรวจวัดแสดงดังรูปที่ 3.4-8 ถึง 3.4-9

ตารางที่ 3.4-6 ผลการตรวจวัดคุณภาพอากาศในสถานประกอบการ

อันดับ	ตำแหน่งตรวจวัด	วันที่เก็บตัวอย่าง	ผลการตรวจวัด	
			Total Dust (mg/m <sup>3</sup> )	Respirable Dust (mg/m <sup>3</sup> )
1.	บริเวณอาคารหม้อไอน้ำ			
2.	- Area	11/02/66	2.922	-
3.	- Person	11/02/66	-	0.335
4.	บริเวณลานกองเก็บกากอ้อย			
5.	- Area	15/02/66	0.752	-
6.	- Person	15/02/66	-	0.268
มาตรฐาน			10	3

มาตรฐาน : American Conference of Governmental Industrial Hygienists; ACGIH

หมายเหตุ : ชื่อบริษัทผู้ตรวจวัด : บริษัท เทคนิคล้างแวล้อมไทย จำกัด

ชื่อบริษัทผู้วิเคราะห์ : บริษัท เทคนิคล้างแวล้อมไทย จำกัด

ตำแหน่งจุดตรวจวัดคุณภาพอากาศในสถานประกอบการ

1. อาคารหม้อไอน้ำ
2. ลานกองเก็บกากอ้อย

รูปที่ 3.4-8 ตำแหน่งตรวจวัดคุณภาพอากาศในสถานประกอบการ

	
Area	Personal
บริเวณอาคารหม้อไอน้ำ	
	
Area	Personal
บริเวณลานกองเก็บกากอ้อย	
รูปที่ 3.4-9 การตรวจวัดคุณภาพอากาศในสถานประกอบการ	



### 3.4.5 ผลการตรวจวัดระดับเสียงในสถานประกอบการ

โครงการดำเนินการตรวจวัดระดับเสียงในสถานประกอบการ จำนวน 2 ตำแหน่งตรวจวัด ได้แก่ บริเวณอาคารเครื่องกำเนิดไฟฟ้า และอาคารหม้อไอน้ำ ความถี่ปีละ 4 ครั้ง ปี 2566 ในช่วงเดือนมกราคม-มิถุนายน 2566 ทำการตรวจวัด จำนวน 2 ครั้ง ในวันที่ 11, 13 กุมภาพันธ์ และวันที่ 9 พฤษภาคม 2566 ผลการตรวจวัด พบว่า มีค่าอยู่ในเกณฑ์มาตรฐานตามประกาศกระทรวงอุตสาหกรรม เรื่องมาตรการคุ้มครองความปลอดภัยในการประกอบกิจการโรงงานเกี่ยวกับสภาวะแวดล้อมในการทำงาน พ.ศ. 2546 ผลการตรวจวัดแสดงดังตารางที่ 3.4-7 และการตรวจวัดแสดงดังรูปที่ 3.4-10 ถึง 3.4-11

**ตารางที่ 3.4-7 ผลการตรวจวัดระดับเสียงในสถานประกอบการ**

ลำดับ	ช่วงเวลา	ผลการตรวจวัดเสียง (เดซิเบลเอ : dB(A))			
		อาคารเครื่องกำเนิดไฟฟ้า			
		13/02/66		09/05/66	
		Leq 1 hr.	Lmax	Leq 1 hr.	Lmax
1.	09.00-10.00	68.0	79.3	70.4	85.4
2.	10.00-11.00	69.0	82.6	70.1	85.8
3.	11.00-12.00	66.8	76.3	68.9	83.9
4.	12.00-13.00	66.8	78.6	68.6	82.0
5.	13.00-14.00	68.5	89.7	69.6	83.6
6.	14.00-15.00	69.4	82.8	69.0	86.9
7.	15.00-16.00	69.6	89.7	69.1	83.4
8.	16.00-17.00	66.3	75.5	69.4	86.2
ระดับเสียงเฉลี่ย 8 ชั่วโมง		68.2	-	69.4	-
ระดับเสียงสูงสุด		-	89.7	-	86.9
ค่ามาตรฐาน		90	140	90	140

มาตรฐาน : ประกาศกระทรวงอุตสาหกรรม เรื่องมาตรการคุ้มครองความปลอดภัยในการประกอบกิจการโรงงานเกี่ยวกับสภาวะแวดล้อม  
ในการทำงาน พ.ศ. 2546 (ค.ศ. 2003)

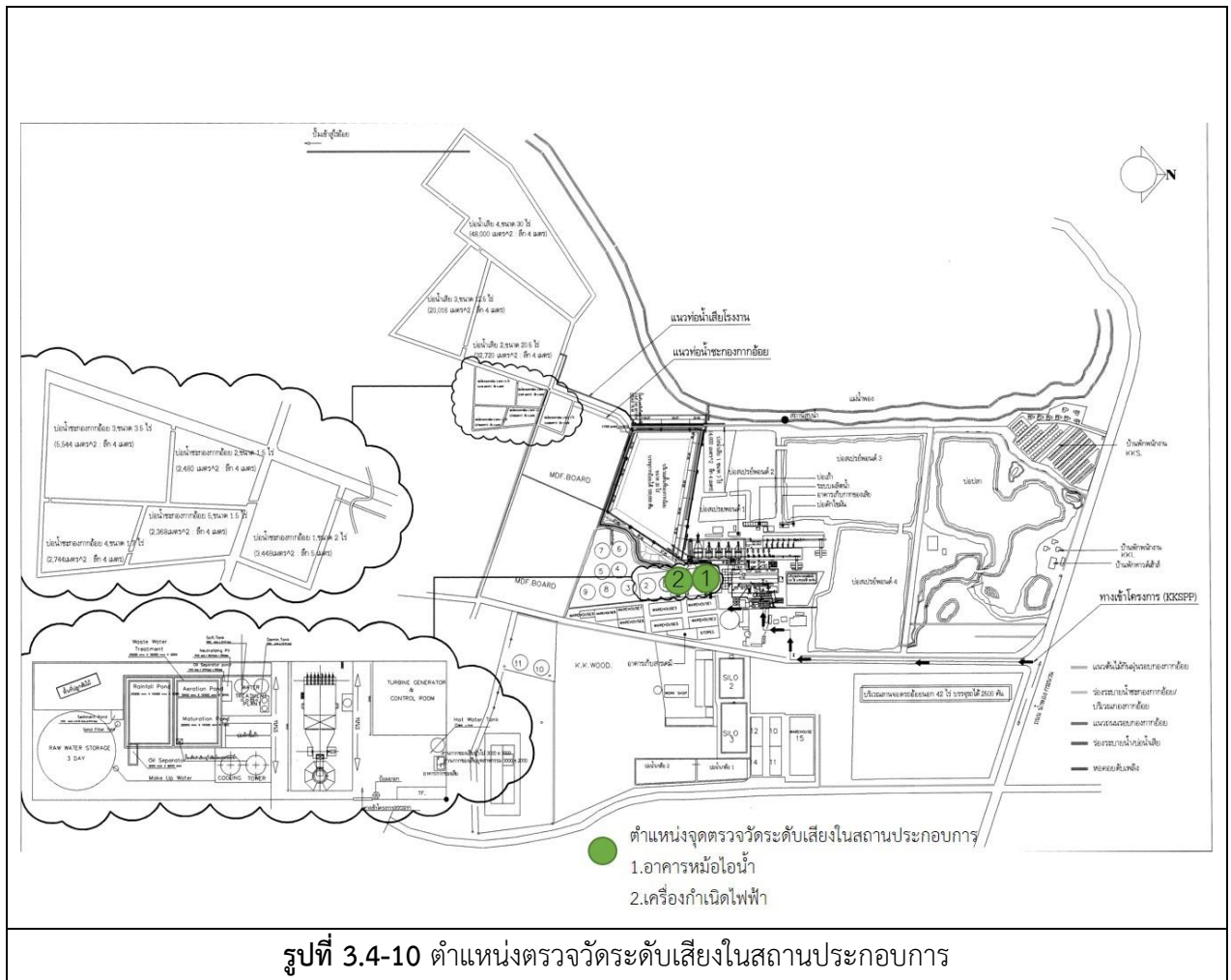
หมายเหตุ : ชื่อบริษัทผู้ตรวจวัด : บริษัท เทคนิคสิ่งแวดล้อมไทย จำกัด





**ตารางที่ 3.4-7 (ต่อ) ผลการตรวจวัดระดับเสียงในสถานประกอบการ**

ลำดับ	ช่วงเวลา	ผลการตรวจวัดเสียง (เดซิเบลเอ : dB(A))			
		อาคารหม้อไอน้ำ			
		11/02/66		09/05/66	
		Leq 1 hr.	Lmax	Leq 1 hr.	Lmax
1.	09.00-10.00	75.4	89.8	78.2	86.7
2.	10.00-11.00	74.0	87.1	79.8	97.1
3.	11.00-12.00	74.8	88.4	78.9	93.1
4.	12.00-13.00	74.1	85.3	78.0	90.5
5.	13.00-14.00	75.6	91.6	77.9	88.7
6.	14.00-15.00	74.0	86.2	77.8	87.5
7.	15.00-16.00	74.1	88.5	78.2	88.9
8.	16.00-17.00	74.0	94.0	78.3	88.1
ระดับเสียงเฉลี่ย 8 ชั่วโมง		74.5	-	78.4	-
ระดับเสียงสูงสุด		-	94.0	-	97.1
ค่ามาตรฐาน		90	140	90	140

มาตรฐาน : ประกาศกระทรวงอุตสาหกรรม เรื่องมาตรการคุ้มครองความปลอดภัยในการประกอบกิจการโรงงานเกี่ยวกับสภาวะแวดล้อม  
ในการทำงาน พ.ศ. 2546 (ค.ศ. 2003)

หมายเหตุ : ชื่อบริษัทผู้ตรวจวัด : บริษัท เทคนิคสิ่งแวดล้อมไทย จำกัด



	
เดือนกุมภาพันธ์ 2566	เดือนพฤษภาคม 2566
อาคารเครื่องกำเนิดไฟฟ้า	
	
เดือนกุมภาพันธ์ 2566	เดือนพฤษภาคม 2566
อาคารหม้อไอน้ำ	
รูปที่ 3.4-11 การตรวจวัดระดับเสียงในสถานประกอบการ (Leq 8 hr)	

### 3.4.6 ผลการตรวจวัดระดับเสียงโดยทั่วไป

โครงการดำเนินการตรวจวัดระดับเสียงโดยทั่วไป (Leq 24 hr) จำนวน 2 ตำแหน่งตรวจวัด ได้แก่ บริเวณวัดกุดน้ำใส่น้อย (วัดศรีปทุมวนาราม) และโรงเรียนโคกสูงกุดน้ำใส ความถี่ปีละ 2 ครั้ง โดยตรวจวัด 3 วันต่อเนื่อง ครอบคลุมทั้งวันทำการและวันหยุด โดยทำการตรวจวัดระหว่างวันที่ 9-12 กุมภาพันธ์ 2566 ผลการตรวจวัด ทั้ง 2 ตำแหน่งตรวจวัด พบว่า มีค่าระดับเสียงโดยทั่วไป 24 ชั่วโมง (Leq 24 hr) และระดับเสียงสูงสุด (Lmax) อยู่ในเกณฑ์มาตรฐานตามประกาศคณะกรรมการสิ่งแวดล้อมแห่งชาติ ฉบับที่ 15 (พ.ศ. 2540) เรื่องกำหนดมาตรฐานระดับเสียงโดยทั่วไป และประกาศกระทรวงอุตสาหกรรม เรื่องกำหนดค่าระดับเสียงการรบกวน และระดับเสียงที่เกิดจากการประกอบกิจการโรงงาน พ.ศ. 2548 สำหรับค่า  $L_{90}$  และ  $L_{dn}$  ไม่สามารถเทียบกับเกณฑ์มาตรฐานได้ เนื่องจากไม่มีเกณฑ์มาตรฐานกำหนด ผลการตรวจวัดแสดงดังตารางที่ 3.4-8 และการตรวจวัดแสดงดังรูปที่ 3.4-12 ถึง 3.4-13

ตารางที่ 3.4-8 ผลการตรวจวัดระดับเสียงโดยทั่วไป

อันดับ	เวลา	ผลการตรวจวัด (dB (A))								
		วัดจุดน้ำในซอย (วัดศรีปฐมวานาราม)								
		09-10/02/66			10-11/02/66			11-12/02/66		
		Leq	Lmax	L <sub>90</sub>	Leq	Lmax	L <sub>90</sub>	Leq	Lmax	L <sub>90</sub>
1.	12.00-13.00	57.2	78.2	48.5	56.0	76.7	48.4	66.0	92.3	48.5
2.	13.00-14.00	51.3	77.7	44.7	57.3	82.2	49.3	60.2	97.1	49.6
3.	14.00-15.00	56.9	86.2	44.1	52.2	78.4	48.3	57.1	81.9	49.2
4.	15.00-16.00	52.1	79.2	44.3	52.2	75.4	48.0	56.0	76.0	48.8
5.	16.00-17.00	56.1	79.8	45.3	57.4	94.9	48.0	59.6	85.7	47.8
6.	17.00-18.00	63.3	79.1	43.2	65.6	91.9	48.1	47.4	66.8	44.8
7.	18.00-19.00	45.2	62.5	43.1	59.8	96.7	49.2	58.5	90.5	46.0
8.	19.00-20.00	48.5	77.4	44.6	48.5	74.5	46.3	51.8	83.9	46.5
9.	20.00-21.00	46.9	66.0	44.9	55.7	82.0	46.3	59.9	82.7	46.7
10.	21.00-22.00	61.5	86.0	44.9	60.2	86.2	46.2	51.1	77.3	46.6
11.	22.00-23.00	56.7	85.4	44.5	55.8	83.9	50.2	50.1	73.4	48.6
12.	23.00-00.00	44.9	58.3	43.8	50.9	81.5	45.3	58.1	83.5	48.6
13.	00.00-01.00	59.1	84.2	44.7	57.5	82.3	44.7	52.3	71.3	50.1
14.	01.00-02.00	52.8	83.4	47.3	48.4	70.0	43.8	50.5	83.7	45.1
15.	02.00-03.00	48.3	66.4	46.2	59.8	90.7	50.3	46.9	64.1	45.2
16.	03.00-04.00	51.7	79.9	44.1	59.8	83.4	50.5	55.8	80.2	46.9
17.	04.00-05.00	51.1	68.0	43.4	66.1	85.5	51.4	50.3	76.8	45.8
18.	05.00-06.00	54.3	76.0	46.4	59.5	80.1	50.7	58.8	84.5	48.5
19.	06.00-07.00	61.5	87.6	50.9	56.9	81.1	49.7	58.3	81.0	48.9
20.	07.00-08.00	66.9	94.9	50.9	58.8	83.7	49.4	56.0	81.0	50.0
21.	08.00-09.00	66.4	89.0	47.9	57.7	82.6	49.7	60.8	89.7	48.9
22.	09.00-10.00	52.2	78.4	47.3	52.6	78.8	48.7	56.1	83.1	48.5
23.	10.00-11.00	53.4	73.5	46.8	52.6	75.8	48.4	53.9	71.6	49.0
24.	11.00-12.00	55.3	85.2	46.5	57.8	95.3	48.4	55.7	78.4	49.3
Leq 24 hr		59.0	-	-	58.9	-	-	57.8	-	-
Lmax		-	94.9	-	-	96.7	-	-	97.1	-
มาตรฐาน <sup>(1)(2)</sup>		70	115	-	70	115	-	70	115	-
Ldn		63.2	-	-	66.0	-	-	62.4	-	-

พิกัด : 48Q 0270188 UTM 1850518

มาตรฐาน : <sup>(1)</sup> ประกาศคณะกรรมการสิ่งแวดล้อมแห่งชาติ ฉบับที่ 15 (พ.ศ. 2540) (ค.ศ.1997) เรื่องกำหนดมาตรฐานระดับเสียงโดยทั่วไป

<sup>(2)</sup> ประกาศกระทรวงอุตสาหกรรม เรื่องกำหนดค่าระดับเสียงการรบกวน และระดับเสียงที่เกิดจากการประกอบกิจการโรงงาน (พ.ศ. 2548) (ค.ศ.2005)

หมายเหตุ : อ้างอิงตามประกาศกรมโรงงานอุตสาหกรรม เรื่องวิธีการตรวจวัดระดับเสียงการรบกวน ระดับเสียงเฉลี่ย 24 ชั่วโมง

และระดับเสียงสูงสุดที่เกิดจากการประกอบกิจการโรงงาน พ.ศ. 2553 (ค.ศ. 2010)

ชื่อบริษัทผู้ตรวจวัด : บริษัท เทคนิคสิ่งแวดล้อมไทย จำกัด

ตารางที่ 3.4-8 (ต่อ) ผลการตรวจวัดระดับเสียงโดยทั่วไป

อันดับ	เวลา	ผลการตรวจวัด (dB (A))								
		โรงเรียนโคกสูงภูคน้ำใส								
		09-10/02/66			10-11/02/66			11-12/02/66		
		Leq	Lmax	L <sub>90</sub>	Leq	Lmax	L <sub>90</sub>	Leq	Lmax	L <sub>90</sub>
1.	10.00-11.00	56.0	73.2	50.9	54.1	72.3	48.4	53.1	69.9	48.1
2.	11.00-12.00	55.7	72.2	51.2	54.8	74.8	49.0	52.6	66.6	47.4
3.	12.00-13.00	54.3	69.2	50.8	53.6	69.5	48.0	52.9	66.3	48.4
4.	13.00-14.00	54.8	72.5	51.1	54.9	69.0	49.4	50.9	75.0	47.0
5.	14.00-15.00	55.2	72.3	51.3	54.5	68.1	49.9	52.1	73.5	48.7
6.	15.00-16.00	53.2	68.5	50.0	54.7	68.3	51.1	55.9	74.6	50.4
7.	16.00-17.00	54.2	68.8	51.3	56.2	86.2	50.2	54.1	71.1	50.9
8.	17.00-18.00	57.1	70.5	52.1	55.0	71.2	51.1	53.8	72.5	51.0
9.	18.00-19.00	57.5	69.9	53.2	54.2	72.9	50.8	56.6	77.4	51.6
10.	19.00-20.00	55.9	67.5	53.4	54.1	73.3	49.4	54.9	67.6	52.4
11.	20.00-21.00	56.9	69.6	53.1	55.4	72.5	49.7	55.2	73.6	52.0
12.	21.00-22.00	58.4	73.7	53.4	55.8	67.7	51.1	57.5	73.8	53.3
13.	22.00-23.00	56.4	69.0	52.9	54.6	67.0	51.2	56.3	68.0	53.5
14.	23.00-00.00	55.6	69.5	52.9	54.7	68.8	51.0	56.7	70.1	51.5
15.	00.00-01.00	54.2	73.0	50.8	53.1	71.5	49.6	54.9	72.3	50.9
16.	01.00-02.00	54.6	68.1	50.1	53.5	73.2	49.0	56.2	69.3	52.2
17.	02.00-03.00	52.5	65.5	49.6	54.2	71.0	49.9	56.4	69.7	52.7
18.	03.00-04.00	55.5	75.4	49.9	55.0	71.7	50.6	56.5	66.3	53.0
19.	04.00-05.00	53.9	68.6	46.4	53.4	65.7	50.4	57.3	78.5	53.1
20.	05.00-06.00	53.0	66.7	47.3	52.9	68.3	49.3	55.9	71.1	53.1
21.	06.00-07.00	52.9	73.0	47.6	52.8	67.6	49.5	55.1	71.0	50.8
22.	07.00-08.00	53.5	70.9	49.4	54.8	75.8	49.2	54.5	71.4	49.9
23.	08.00-09.00	52.2	66.5	47.5	53.1	67.4	47.7	55.6	72.3	49.5
24.	09.00-10.00	54.8	70.6	48.8	56.0	74.5	48.7	54.9	67.3	51.5
Leq 24 hr		55.2	-	-	54.5	-	-	55.3	-	-
Lmax		-	75.4	-	-	86.2	-	-	78.5	-
มาตรฐาน <sup>(1)(2)</sup>		70	115	-	70	115	-	70	115	-
Ldn		61.1	-	-	60.4	-	-	62.4	-	-

พิกัด : 48Q 0262783 UTM 1851864

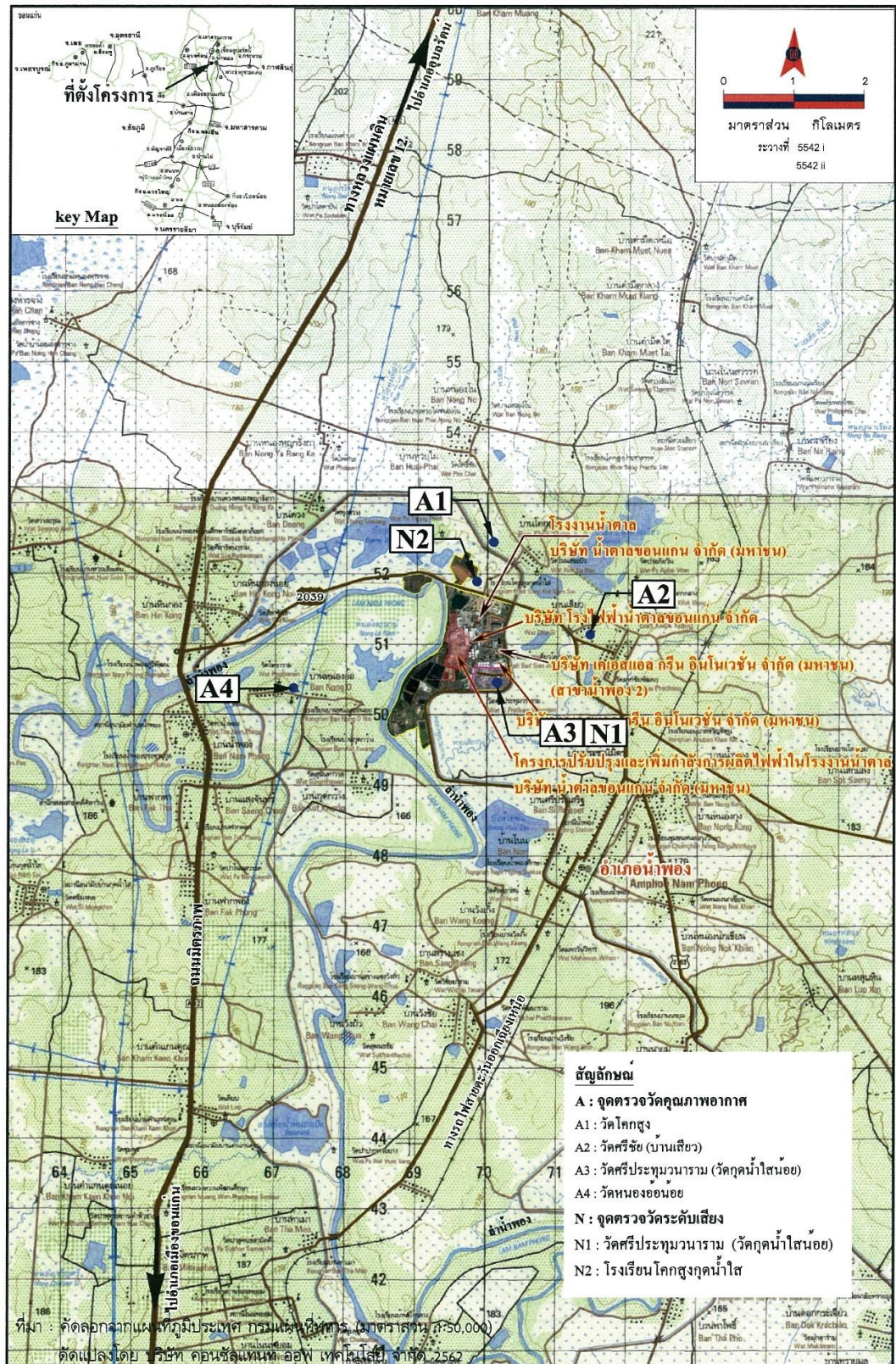
มาตรฐาน : <sup>(1)</sup> ประกาศคณะกรรมการสิ่งแวดล้อมแห่งชาติ ฉบับที่ 15 (พ.ศ. 2540) (ค.ศ.1997) เรื่องกำหนดมาตรฐานระดับเสียงโดยทั่วไป

<sup>(2)</sup> ประกาศกระทรวงอุตสาหกรรม เรื่องกำหนดค่าระดับเสียงการรบกวน และระดับเสียงที่เกิดจากการประกอบกิจการโรงงาน (พ.ศ. 2548) (ค.ศ.2005)

หมายเหตุ : อ้างอิงตามประกาศกรมโรงงานอุตสาหกรรม เรื่องวิธีการตรวจวัดระดับเสียงการรบกวน ระดับเสียงเฉลี่ย 24 ชั่วโมง และระดับเสียงสูงสุดที่เกิดจากการประกอบกิจการโรงงาน พ.ศ. 2553 (ค.ศ. 2010)

ชื่อบริษัทผู้ตรวจวัด : บริษัท เทคนิคสิ่งแวดล้อมไทย จำกัด





รูปที่ 3.4-12 ตำแหน่งตรวจวัดระดับเสียงโดยทั่วไป



	
<p>บริเวณวัดกุดน้ำใส่น้อย (วัดศรีพุทมนาราม)</p>	<p>บริเวณโรงเรียนโคกสูงกุดน้ำใส</p>
<p>รูปที่ 3.4-13 การตรวจวัดระดับเสียงโดยทั่วไป</p>	

### 3.4.7 ผลการตรวจวัดค่าความร้อนในสถานประกอบการ

โครงการดำเนินการตรวจวัดค่าความร้อนในสถานประกอบการ จำนวน 2 ตำแหน่งตรวจวัด ได้แก่ บริเวณอาคารเครื่องกำเนิดไฟฟ้า และอาคารหม้อไอน้ำ ทำการตรวจวัดในวันที่ 13 กุมภาพันธ์ 2566 ผลการตรวจวัด พบว่า ค่าดัชนีความร้อน (WBGT) ที่ยอมให้คนสัมผัสความร้อนในการทำงานได้ (Permissible Heat Exposure Threshold Limit Values) ที่ลักษณะงานปานกลาง มีค่าอยู่ในเกณฑ์มาตรฐานตามกฎหมายกระทรวง (กระทรวงแรงงาน) กำหนดมาตรฐานในการบริหาร จัดการ และดำเนินการด้านความปลอดภัย อาชีวอนามัย และ สภาพแวดล้อมในการทำงานเกี่ยวกับความร้อน แสงสว่าง และเสียง พ.ศ. 2559 และประกาศกระทรวงอุตสาหกรรม เรื่องมาตรการคุ้มครองความปลอดภัยในการประกอบกิจการโรงงานเกี่ยวกับสภาวะแวดล้อมในการทำงาน พ.ศ. 2546 ผลการตรวจวัดแสดงดังตารางที่ 3.4-9 และการตรวจวัดแสดงดังรูปที่ 3.4-14 ถึง 3.4-15

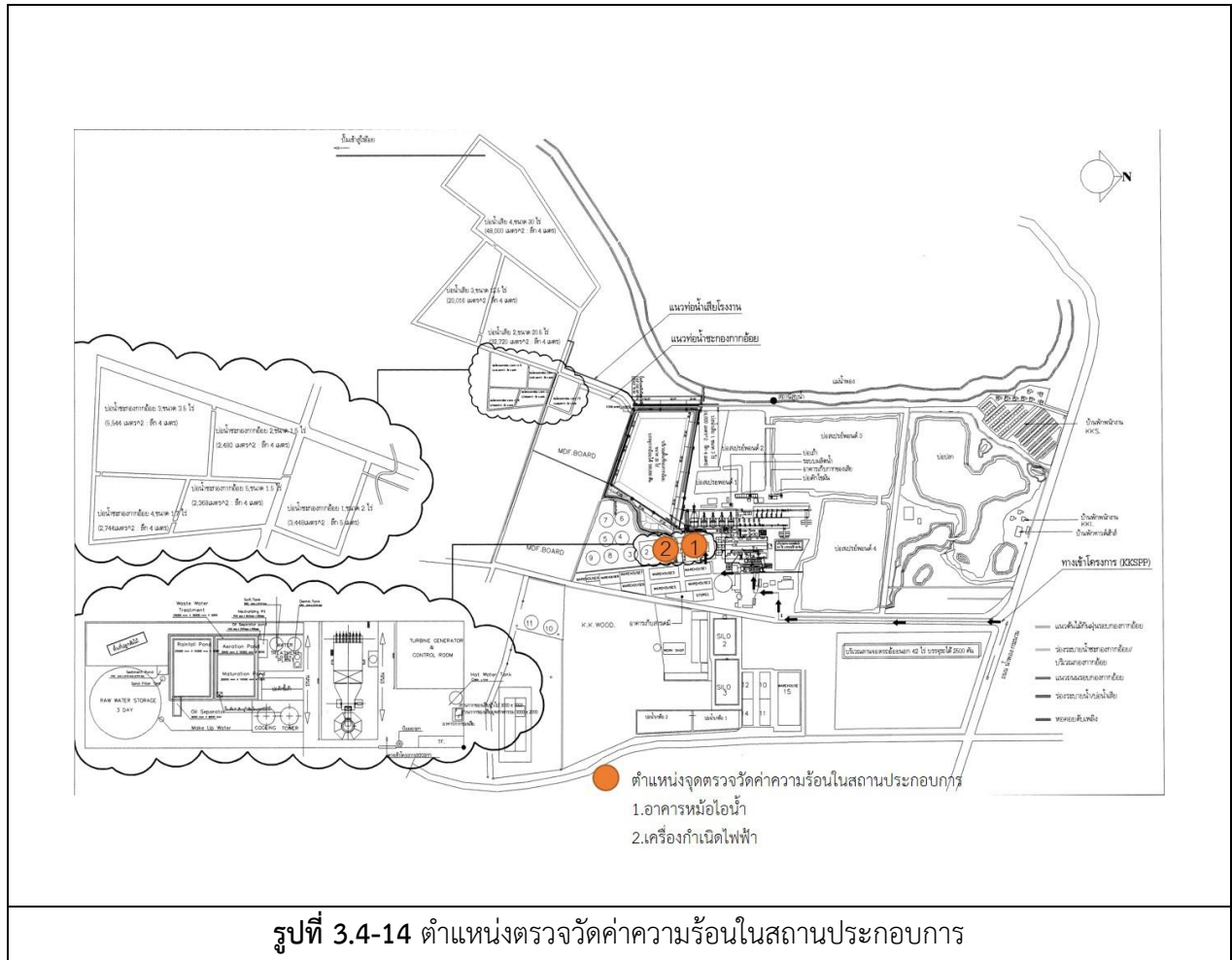
ตารางที่ 3.4-9 ผลการตรวจวัดค่าความร้อนในสถานประกอบการ

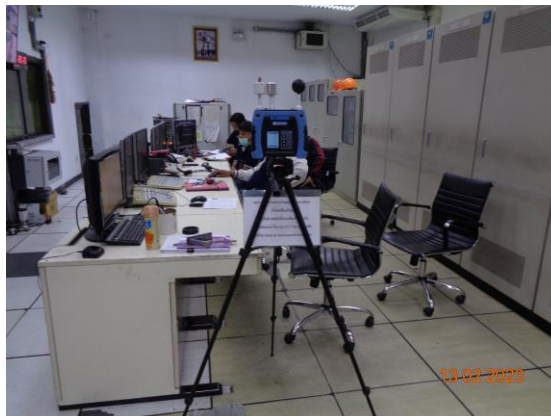
อันดับ	ตำแหน่งตรวจวัด	วันที่ตรวจวัด	เวลา	ผลการตรวจวัด (°C)
				WBGT Average
1.	อาคารเครื่องกำเนิดไฟฟ้า - นั่งควบคุมบริเวณหน้าจอบนเครื่องกำเนิดไฟฟ้า (90 นาที) - เดินตรวจเช็คการทำงานของเครื่องกำเนิดไฟฟ้า (30 นาที)	13/02/66	10.00-12.00	26.3
2.	อาคารหม้อไอน้ำ - ยืนเขี่ยเชื้อเพลิงหน้าหม้อไอน้ำ (30 นาที) - นั่งพัก/ทำงานเอกสาร (90 นาที)	13/02/66	10.00-12.00	29.3
มาตรฐาน <sup>(1)(2)</sup>				32.0

มาตรฐาน : <sup>(1)</sup> กฎกระทรวง (กระทรวงแรงงาน) กำหนดมาตรฐานในการบริหาร จัดการ และดำเนินการด้านความปลอดภัย อาชีวอนามัย และสภาพแวดล้อมในการทำงานเกี่ยวกับความร้อน แสงสว่าง และเสียง พ.ศ. 2559 (ค.ศ. 2016); ลักษณะงานปานกลาง

<sup>(2)</sup> ประกาศกระทรวงอุตสาหกรรม เรื่องมาตรการคุ้มครองความปลอดภัยในการประกอบกิจการโรงงานเกี่ยวกับสภาวะแวดล้อมในการทำงาน พ.ศ. 2546 (ค.ศ. 2003); ลักษณะงานปานกลาง

หมายเหตุ : ชื่อบริษัทตรวจวัด : บริษัท เทคนิคสิ่งแวดล้อมไทย จำกัด





อาคารเครื่องกำเนิดไฟฟ้า



อาคารหม้อไอน้ำ

รูปที่ 3.4-15 การตรวจวัดค่าความร้อนในสถานประกอบการ

### 3.4.8 ผลการตรวจวัดคุณภาพน้ำทิ้ง

โครงการดำเนินการตรวจวัดคุณภาพน้ำทิ้ง จำนวน 2 ตำแหน่งตรวจวัด ได้แก่ บริเวณบ่อพักน้ำทิ้งรวมก่อนระบายลงสู่ระบบบำบัดน้ำเสีย และบ่อบำบัดน้ำเสียบ่อสุดท้าย ความถี่เดือนละ 1 ครั้ง ระหว่างเดือนมกราคม-มิถุนายน 2566 ผลการตรวจวัด พบว่า บริเวณบ่อบำบัดน้ำเสียบ่อสุดท้าย มีค่าอยู่ในเกณฑ์มาตรฐานตามประกาศกระทรวงอุตสาหกรรม เรื่องกำหนดมาตรฐานควบคุมการระบายน้ำทิ้งจากโรงงาน พ.ศ. 2560 สำหรับบ่อพักน้ำทิ้งรวมก่อนระบายลงสู่ระบบบำบัดน้ำเสีย ไม่สามารถเทียบกับเกณฑ์มาตรฐานได้ เนื่องจากเป็นน้ำก่อนเข้าระบบไม่มีเกณฑ์มาตรฐานกำหนด ผลการตรวจวัดแสดงดังตารางที่ 3.4-10 และการเก็บตัวอย่างแสดงดังรูปที่ 3.4-16 ถึง 3.4-17

### ตารางที่ 3.4-10 ผลการตรวจวัดคุณภาพน้ำทิ้ง

อันดับ	ดัชนีการตรวจวัด	หน่วย	ผลวิเคราะห์						เกณฑ์กำหนด ในรายงานฯ
			บ่อกักน้ำทิ้งรวมก่อนระบายลงสู่ระบบบำบัดน้ำเสีย*						
1.	วันที่เก็บตัวอย่าง	-	27/01/66	06/02/66	07/03/66	01/04/66	09/05/66	01/06/66	-
2.	Temperature	°C	26.5	28.7	25.5	32.5	29.4	29.6	-
3.	pH	-	8.03	7.86	8.29	8.39	7.33	6.16	-
4.	TDS	mg/L	339	326	236	247	293	404	-
5.	BOD	mg/L	6	4	4	10	3	4	-
6.	COD	mg/L	62	36	33	86	38	33	-
7.	Oil & Grease	mg/L	1.2	0.6	0.9	1.0	0.6	0.6	-
8.	TKN	mg/L	4.09	4.90	4.82	4.73	3.28	3.79	-

พิกัด : 48Q 0269764 UTM 1850974

หมายเหตุ : วิธีการตรวจสอบต้องเป็นไปตามคู่มือวิเคราะห์น้ำ และน้ำเสียของสมาคมวิศวกรรมสิ่งแวดล้อมแห่งประเทศไทย หรือมาตรฐานของสหรัฐอเมริการ่วมกันกำหนดไว้

\* ไม่เทียบเกณฑ์มาตรฐาน

ชื่อบริษัทผู้ตรวจวัด : บริษัท เทคนิคสิ่งแวดล้อมไทย จำกัด

ชื่อบริษัทผู้วิเคราะห์ : บริษัท เทคนิคสิ่งแวดล้อมไทย จำกัด

ตารางที่ 3.4-10 (ต่อ) ผลการตรวจวัดคุณภาพน้ำทิ้ง

อันดับ	ดัชนีการตรวจวัด	หน่วย	ผลวิเคราะห์						มาตรฐาน	เกณฑ์กำหนด ในรายงานฯ
			บ่อบำบัดน้ำเสียบ่อสุดท้าย							
1.	วันที่เก็บตัวอย่าง	-	27/01/66	06/02/66	07/03/66	01/04/66	09/05/66	01/06/66	-	-
2.	Temperature	°C	25.0	27.9	22.2	32.4	33.9	29.3	40	-
3.	pH	-	7.84	7.52	7.30	7.38	7.65	6.51	5.5-9.0	-
4.	TDS	mg/L	221	206	264	116	121	384	3,000	-
5.	BOD	mg/L	2	2	2	2	2	3	20	-
6.	COD	mg/L	25	23	17	65	22	29	120	-
7.	Oil & Grease	mg/L	0.8	0.4	0.7	0.8	0.6	0.6	5	-
8.	TKN	mg/L	1.67	1.00	2.65	1.61	1.24	3.67	100	-

พิกัด : 48Q 0269779 UTM 1850970

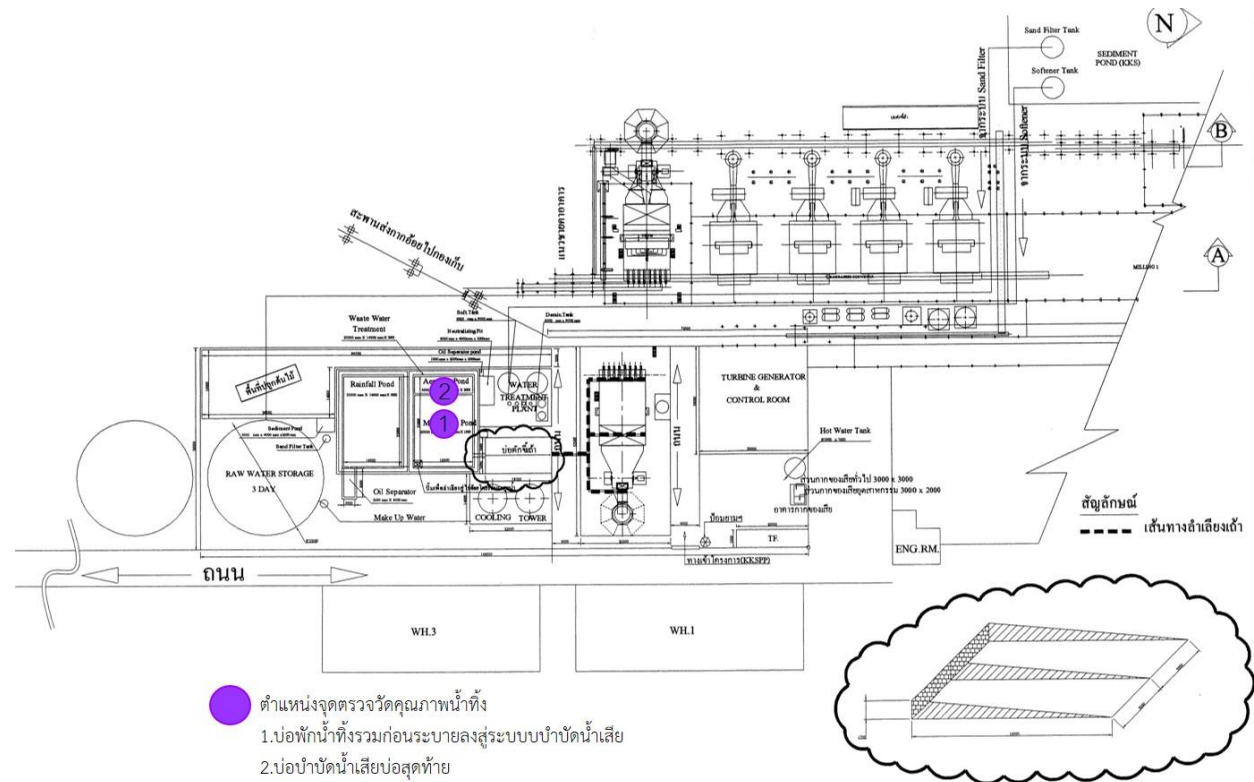
มาตรฐาน : ประกาศกระทรวงอุตสาหกรรม เรื่องกำหนดมาตรฐานควบคุมการระบายน้ำทิ้งจากโรงงาน พ.ศ. 2560 (ค.ศ. 2017)

หมายเหตุ : วิธีการตรวจสอบต้องเป็นไปตามคู่มือวิเคราะห์น้ำ และน้ำเสียของสมาคมวิศวกรรมสิ่งแวดล้อมแห่งประเทศไทย หรือมาตรฐานของสหรัฐอเมริการ่วมกันกำหนดไว้







ชื่อบริษัทผู้ตรวจวัด : บริษัท เทคนิคสิ่งแวดล้อมไทย จำกัด

ชื่อบริษัทผู้วิเคราะห์ : บริษัท เทคนิคสิ่งแวดล้อมไทย จำกัด





รูปที่ 3.4-16 ตำแหน่งตรวจวัดคุณภาพน้ำทิ้ง

	
เดือนมกราคม	เดือนกุมภาพันธ์
	
เดือนมีนาคม	เดือนเมษายน
	
เดือนพฤษภาคม	เดือนมิถุนายน
บ่อพักน้ำทิ้งรวมก่อนระบายลงสู่ระบบบำบัดน้ำเสีย	
รูปที่ 3.4-17 การเก็บตัวอย่างคุณภาพน้ำทิ้ง	



	
เดือนมกราคม	เดือนกุมภาพันธ์
	
เดือนมีนาคม	เดือนเมษายน
	
เดือนพฤษภาคม	เดือนมิถุนายน
บ่อบำบัดน้ำเสียบ่อสุดท้าย	
รูปที่ 3.4-17 การเก็บตัวอย่างคุณภาพน้ำทิ้ง (ต่อ)	